

SRDCE V DOMĚ, PŘÍSPĚVKOVÁ ORGANIZACE



ZPRÁVA O ČINNOSTI příspěvkové organizace za rok 2016

ÚNOR 2017

KLENTNICE 81, 692 01 MIKULOV

Obsah

I. Plnění úkolů v oblasti hlavní činnosti organizace	3
1.1. Management	3
1.1.1. Údaje o organizaci	3
1.1.2. Vedoucí pracovníci	3
1.1.2. Organizační struktura zařízení Srdce v domě	3
1.1.3. Konkrétní realizované kroky k optimalizaci služeb	4
1.1.4. Informace o průběhu transformace	4
1.1.5. Významná pozitivní reprezentace DOZP Klentnice	5
1.1.5. Významná pozitivní reprezentace CHB Mikulov	6
1.1.6. Zajištění příjmu z mimorozpočtových zdrojů	6
1.1.7. Řešení mimořádných událostí	6
1.2. Sociální a výchovná péče DOZP	7
1.2.1. Kapacita zařízení sociálních služeb	7
1.2.2. Počet příjmu a ukončení pobytu za rok 2015	7
1.2.3. Evidence odmítnutých žadatelů	7
1.2.4. Aktuální stav žádostí o umístění žadatelů	7
1.2.5. Věková struktura obyvatel	7
1.2.6. Úroveň poskytovaných služeb - ubytování	8
1.2.7. Úroveň poskytovaných služeb – stravování	8
1.2.8. Sociálně terapeutické, výchovné, vzdělávací, aktivizační činnosti	9
1.2. Sociální a výchovná péče CHB	11
1.2.1. Kapacita zařízení sociálních služeb	11
1.2.2. Počet příjmu a ukončení pobytu za rok 2015	11
1.2.3. Evidence odmítnutých žadatelů	11
1.2.4. Aktuální stav žádostí o umístění žadatelů	11
1.2.5. Věková struktura obyvatel	11
1.2.6. Úroveň poskytovaných služeb - ubytování	12
1.2.7. Úroveň poskytovaných služeb – stravování	12
1.2.8. Sociálně terapeutické, výchovné, vzdělávací, aktivizační činnosti	13
1.3. Zdravotní péče a rehabilitace	14
2. Plnění úkolů v personální oblasti	16
2.0.1. Struktura a počty zaměstnanců	16
2.0.2. Průměrné platové třídy, příloha personalistika	16
2.0.3. Dodržování bezpečnosti práce	16
2.0.4. Pracovní neschopnost	17
2.0.5. Rozbor zvláštních příplatků	17
3. Plnění úkolů v oblasti hospodaření	18
3.1. Výnosy (příloha č.15)	18
3.2. Náklady(příloha č.16)	20
3.2.1 Podrobný rozpis čerpání nákladů	20
3.2.2. Informace o provedených opravách	20
3.3. Finanční majetek	23
3.4. Pohledávky a závazky (příloha č. 17)	23
3.5. Dotace a příspěvky	24
3.6. Investice	24
3.7. Doplnková činnost	25
4. Autoprovoz	25
5. Plnění úkolů v oblasti nakládání s majetkem	27
6. Komentář k tabulce „Přehled o tvorbě a čerpání peněžních fondů“ s uvedením informace o činnosti krytí fondů	31
7. Kontrolní činnost	32
8. Informace o výsledcích inventarizace majetku a závazků	33

I. Plnění úkolů v oblasti hlavní činnosti organizace

I.1. Management

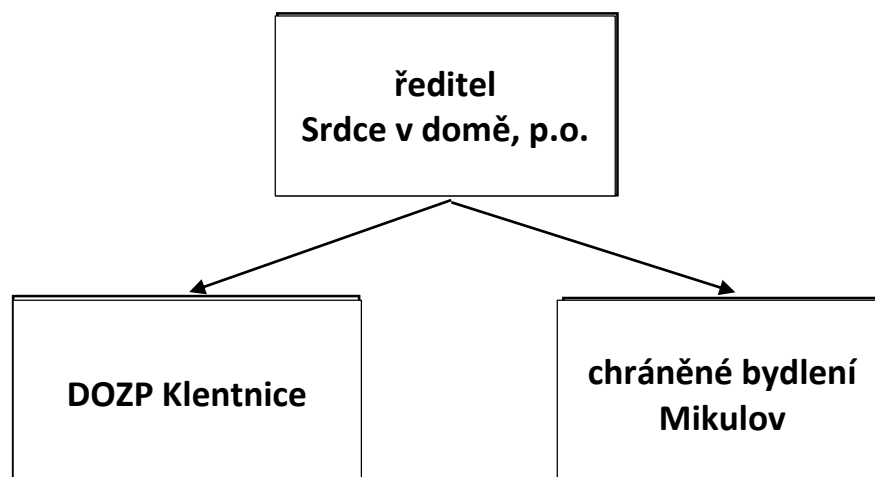
I.1.1. Údaje o organizaci:

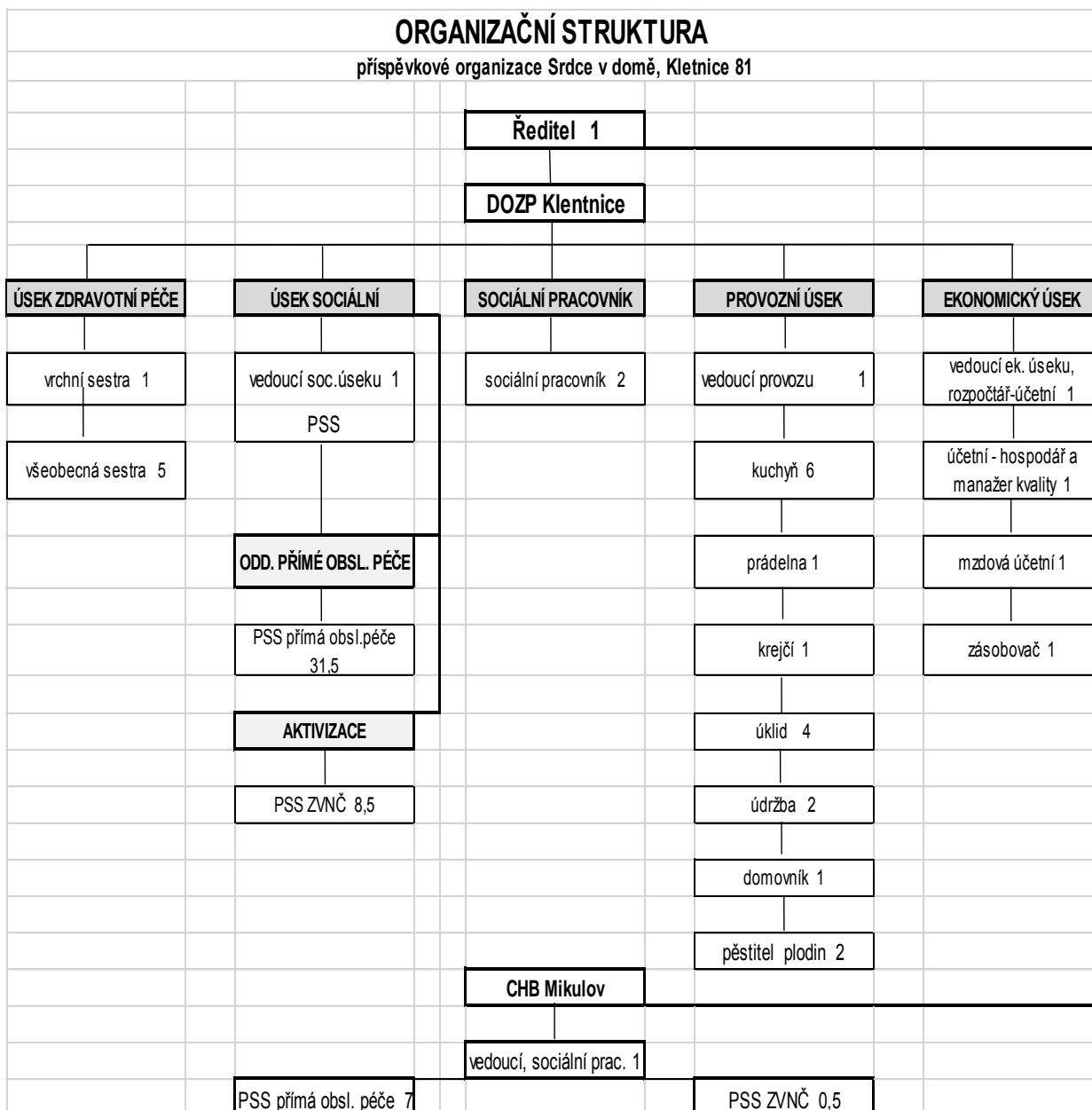
Srdce v domě, příspěvková organizace
Klentnice 81, 692 01 Mikulov
IČ: 48452751
Telefon: 519 515 187
Fax: 519 515 056
Web: www.srdcevdome.cz

I.1.2. Vedoucí pracovníci:

Mgr. Zbyněk Tureček	ředitel, statutární zástupce organizace
Miroslava Prchalová	vedoucí ekonomického úseku
Martina Vlašicová	vrchní sestra vedoucí zdravotnického úseku
Bc. Milena Pastirčíková	vedoucí sociálního úseku
Miroslav Křížák	vedoucí provozního úseku
Mgr. Dagmar Chválová	vedoucí chráněného bydlení

Organizační struktura zařízení Srdce v domě, p.o.





I.1.3 Konkrétní realizované kroky k optimalizaci sociální služeb

Počet pracovních úvazků stanovených pro rok 2016 nebyl překročen.

I.1.4 Informace o průběhu transformace

V průběhu roku 2016 jsme upravovali a aktualizovali Transformační plán – aktualizace „Lednice“, kde je naším cílem jak zvýšení kvality života uživatelů v původním zařízení, tak vytvoření služby komunitního typu (Chráněné bydlení) v obci Lednice, která bude

plně respektovat individuální potřeby a přání uživatelů, tak aby mohli žít běžným způsobem života a přirozeně se zapojovat do společnosti.

Bylo předběžně vytipováno 14 osob, které by se chtěly účastnit procesu transformace (s přihlédnutím k průběžným konzultacím s klienty souvisejícími s probíhajícím TR procesem v organizaci) a s těmito klienty byly zpracovány dotazníky ke stanovení míry nezbytné podpory, které byly následně vyhodnoceny.

I.1.5 Významná pozitivní reprezentace DOZP Klentnice

Leden

- Prezentace domova prostřednictvím výrobků uživatel na plese Gymnázia, SOŠ a SOU v Mikulově

Únor

- Workshop v městské knihovně v Mikulově
- Spoluúčast na vesnickém fašanku v Klentnici

Březen

- Prezentace domova na Dortiádě v Kajot aréně v Brně
- Delegation z Bavorska, návštěva zástupců ze sociálních služeb

Duben

- Prezentace domova na Velikonočním jarmarku v Mikulově
- Prezentace domova na Velikonoční výstavě v Mikulovské knihovně
- Spolupráce při pořádání Poutě ke sv. Jiří v obci Klentnice

Květen

- Vystoupení divadelního kroužku Srdíčko na divadelní přehlídce v Kabinetě múz v Brně
- Příprava výrobků uživatelů z terapií na Dětský den JMK
- Workshop v městské knihovně v Mikulově
- Spolupráce s firmou IBM společná akce uživatelů s dobrovolníky na akci BE VOLUNTEER

Červen

- Den otevřených dveří spojený s výstavou výrobků uživatel z pracovních terapií a divadelním představením Kráska a zvíře

Srpen

- Spolupráce s vojenským útvarem v Olomouci, Sportovní den pro uživatele 6 domovů

Září

- Účast na turnaji v Boccii ve Sřelicích
- Reprezentace domova na výtvarné soutěži Vy a My 2016
- Pořádání společenské akce Tančíme pro radost pro uživatele 4 domovů

Říjen

- Prezentace zařízení na veletrhu sociálních služeb v Břeclavi

- Delegace z Litvy – předávání dobré praxe v oblasti sociálních služeb

Listopad

- Propagace zařízení a sponzoring prostřednictvím výrobků uživatel na aukci stacionáře Biliculum Mikulov

Prosinec

- Propagace zařízení prostřednictvím vánočního workshopu pro veřejnost v městské knihovně v Mikulově
- Prezentace domova na Vánočním jarmarku v Mikulově

I.1.5 Významná pozitivní reprezentace CHB Mikulov

- Spolupráce s klubem seniorů v Mikulově, s předsedkyní p. Danielovou
- Spolupráce s galerií EFRAM Mikulov
- Den otevřených dveří chráněného bydlení pro veřejnost – výstava výrobků uživatelů
- Spolupráce s firmou TEDOS a Městem Mikulov – zaměstnání uživatelů – práce pro úklid města
- Propagace zařízení prodejním předvánočním JARMARKEM výrobků v Mikulově

I.1.6 Zajištění příjmů z mimorozpočtových zdrojů

Příspěvkové organizaci se podařilo z mimorozpočtových zdrojů zajistit:
neúčelové finanční dary v celkové částce 215.277,00 Kč
příspěvky z ÚP Břeclav na platy pracovníků v částce 15.000,00 Kč

I.1.7 Řešení mimořádných událostí

V roce 2016 nedošlo v příspěvkové organizaci k mimořádným událostem, při nichž by byl ohrožen majetek nebo ohroženo zdraví klienta či zaměstnance.

1.2 Sociální a výchovná péče DOZP Klentnice

I.2.1 Kapacita zařízení sociálních služeb

- kapacita zařízení sociálních služeb Srdce v domě p.o. je 101 uživatelů
- počet uživatelů ke konci sledovaného období 101
- obloženost ke konci sledovaného období: 100 %

I.2.2 Počet příjmů a ukončení pobytu za rok 2016

- příjem – 4 osoby
- ukončení – 3 osoby (1 úmrtí, 2 odchody do jiné služby)

I.2.3 Evidence odmítnutých žadatelů

Zařízení vede evidenci odmítnutých žadatelů dle zákona 108/2006 Sb. § 88 – v roce 2016 bylo odmítnuto 7 žadatelů (3 osoby dle vyhlášky č. 505/2006 § 36 odst. c, 4 osoby nespádaly do naší cílové skupiny zdravotně postižených).

I.2.4 Aktuální stav žádostí o umístění klientů

Aktuální stav žádostí o umístění žadatelů o sociální službu k 31. 12. 2016

- 4 žadatelé

Aktualizace seznamu žádostí je prováděna 1x ročně, v případě volného místa jsou přednostně informováni žadatelé ze seznamu. Poslední aktualizace seznamu byla provedena v září 2016.

I.2.5 Věková struktura obyvatel

Průměrný věk uživatelů je 60,1 let

ve věku do 6 let	
ve věku 7 - 12 let	
ve věku 13 - 18 let	
ve věku 19 - 26 let	2
ve věku 27 - 65 let	60
ve věku 66 - 75 let	29
ve věku 76 - 85 let	10
ve věku 86 - 95 let	
ve věku nad 95 let	

I.2.6 Úroveň poskytovaných služeb - ubytování

Počet pokojů a lůžek na pokojích:

Pokoj	Počet pokojů	Lůžek na pokojích
jednolůžkový pokoj	14	14
dvoulůžkový pokoj	9	18
třílůžkový pokoj	19	57
čtyřlůžkový pokoj	3	12
<hr/> Celkem	45	101

Vybavenost pokojů: postel, skříň, noční stolek, polička, stůl, židle
Úklid, praní a žehlení je zahrnuto do úhrady za pobyt.

Úhrada za bydlení:

Úhrada za ubytování	jednolůžkový pokoj	Jednolůžkový bez WC a sprchy	dvoulůžkový pokoj	tří a více lůžkový pokoj
denní	145,- Kč	140,- Kč	140,- Kč	120,- Kč
měsíční	4.350,- Kč	4.200,- Kč	4.200,- Kč	3.600,- Kč

Změna úhrady za ubytování: naposledy se celoplošně zvyšovala úhrada za ubytování 1.3.2012.

I.2.7. Úroveň poskytovaných služeb - stravování

Kapacita kuchyně je 200 porcí denně, strava je zajištěna celodenně – 4 jídla, u diabetiků 5 jídel a je zabezpečována 3 kuchařkami a 3 pomocnými kuchařkami. Strava se podává v hlavní jídelně a v jídelničkách na jednotlivých domácnostech.

Náklady na stravování

stravovací jednotka za stravu normální

75,- Kč + režijní náklady 52,- Kč = 127,- Kč

stravovací jednotka za stravu diabetickou

86,- Kč + režijní náklady 56,- Kč = 142,- Kč

Konzultace stravy probíhá se stravovací komisí. Jídelniček sestavuje kolektiv kuchařek a zdravotní sestra a schvaluje její praktická lékařka uživatelů.

Změna úhrady za stravování: naposledy se úhrada za poskytnutí stravy měnila 1.8.2016.

I.2.8 Sociálně terapeutické, výchovné, vzdělávací, aktivizační činnosti

Nabídka pro uživatele služby byla připravována s ohledem na jejich potřeby, zájmy, schopnosti, míru podpory a individuální plány. Organizace se snažila o neustálé začleňování uživatelů do běžného života a k tomu směřovala většina aktivit.

Ve školním roce 2015/2016 6 uživatelů navštěvovalo Základní školu v Mikulově, doplňovali si základní a základy vzdělání, ve školním roce 2016/2017 si doplňovali 3 uživatelé základní vzdělávání. Na otevřeném trhu práce, byl zaměstnán 1 uživatel na sezónní práci. V zařízení pracovalo v rámci 2-3 měsíčních dohod o provedení práce 6 uživatel.

Divadelní soubor Srdíčko úspěšně nově nastudoval dvě divadelní představení.

Několik pracovníků absolvovalo odborné vzdělávání vhodné pro relaxační a rehabilitační metody užívané ve snoezelenu, nabídka relaxací se zvýšila zejména pro klienty s vyšší mírou podpory. Uživatelé měli možnost zúčastnit se vícedenní dovolené v Itálii, na Bítově i na sportovním táboře v Zubří. Od února do května se 1 x týdně jezdilo do plaveckého bazénu do Hrušovan nad Jevišovkou. Uživatelé dle zájmu navštěvují sobotní bohoslužby v kostele v Klentnici i v Mikulově.

Pokračovala spolupráce s Pedagogickou fakultou Masarykovy univerzity. V roce 2016 byla organizace jmenována fakultním zařízením PdF MU. Během roku probíhaly individuální praxe studentů sociální a speciální pedagogiky v přímé práci s uživateli. V domově nadále působili 2 dobrovolníci, kteří pomáhali při naplňování individuálního přístupu k uživatelům i při zajišťování akcí domova.

V domově byly nabízeny tyto pracovní terapie:

ruční práce, košíkářská dílna, vaření, šití na stroji, tkaní, zahrada, vedení domácnosti, arteterapie.

Odpolední volný čas měli možnost uživatelé trávit několika kroužcích:

dramatický, hudební, dílnička, aranžování, sportovní.

Únor

- Valentýnská zábava ve Víceměřicích
- Turnaj ve stolním tenise v Kyjově
- Výlet do cukrárny
- Masopustní karneval

Březen

- Otvírání jara u studánky na Pálavě
- Návštěva přátel ze Sluníčka
- Velikonoční dílnička v domově

Duben

- Výlet do zoo v Brně
- Jarní zábava

- Workshop v městské knihovně v Mikulově
- Návštěva u koní
- Pout' ke sv. Jiří v Klentnici
- Pálení čarodějnic – Klentnice

Květen

- Návštěva jeskyně na Turoldu
- Výlet do cukrárny do Břeclavi
- Výlet do Brna
- Výlet do Pavlova
- Výlet do Dinoparku ve Vyškově
- Dovolená v Caorle v Itálii

Červen

- Týdenní sportovní pobyt se soutěžemi v Zubří
- Návštěva VÚ Olomouc – Den otevřených dveří
- Výlet do zoo v Hodoníně
- Výlet na Sv. kopeček do Mikulova

Červenec

- Výlet do zoo v Hodoníně
- Výlet do Břeclavi
- Pěší výlet do Mikulova
- Výlet do Lednice na písečné sochy
- Výlet do Lednice a cukrárny

Srpen

- Návštěva Kroměříže
- Výlet na Sv. Hostýn
- Dětský muzikál Šípková Růženka
- Výlet na Kozí hrádek

Září

- Týdenní dovolená pro uživatele na Bítově
- Setkání uživatelů – tančíme pro radost
- Výtvarný víkend se studenty Masarykovy univerzity

Říjen

- Výlet limuzínou
- Dýňové odpoledne – tvoření a vaření z dýní

Listopad

- Výlet do cukrárny do Břeclavi
- Výlet do Lednice
- Tvořivé odpoledne s keramikou
- Kateřinská zábava – Víceměřice
- Vánoční nákupy, spojené s cukrárnou

Prosinec

- Vánoční turnaj ve stolním tenise – Břežany
- Mikulášská diskotéka
- Dílnička výroba šperků – knihovna Mikulov
- Vánoční pletení – knihovna Mikulov
- Posezení u vánočního stromu, představení dramatického kroužku, vystoupení pěveckého sboru Btet

1.2 Sociální a výchovná péče CHB Mikulov

I.2.1 Kapacita zařízení sociálních služeb

- Kapacita zařízení sociální služby 12 uživatelů
- Počet uživatelů ke sledovanému období 12.00
- Obložnost ke konci sledovaného období: 100%

I.2.2 Počet příjmů a ukončení pobytu za rok 2016

- příjem 0
- ukončení 0

I.2.3 Evidence odmítnutých žadatelů

Zařízení vede evidenci odmítnutých žadatelů dle zákona 108/2006 Sb. § 88 – v roce 2016 bylo odmítnuto 0 žadatelů.

I.2.4 Aktuální stav žádostí

Aktuální stav žádostí o umístění žadatelů o sociální službu v chráněném bydlení 0

I.2.5 Věková struktura obyvatel

Ve věku do 6 let	
Ve věku 7 – 12 let	
Ve věku 13 – 18 let	
Ve věku 19 – 26 let	2
Ve věku 27 – 65 let	10
Ve věku 66 – 75 let	
Ve věku 76 – 85 let	
Ve věku 86 – 95 let	
Ve věku nad 95 let	

Průměrný věk uživatelů je 50,1 let

I.2.6 Úroveň poskytovaných služeb - ubytování

Počet pokojů a lůžek na pokojích:

Pokoj	počet pokojů	lůžek na pokoji
Jednolůžkový	12	1
CELKEM	12	12

Vybavenost pokojů: postel, skříň, noční stolek, psací stůl, židle. Uživatelé si v průběhu roku 2016 dokupovali svůj vlastní nábytek do svých pokojů a to dle svého finančního zajištění (komody, skříně, police, garnýže, záclony, zrcadla, koberce – vše je vedeno v osobním majetku uživatele)

Úklid, praní, žehlení zajišťují sami uživatelé

Úhrada za bydlení: **170,- Kč /den**, v úhradě je zahrnuto nájemné, spotřeba energie, svoz odpadů, vodné - stočné, úklidové prostředky.

I.2.7. Úroveň poskytovaných služeb – stravování

Obědy jsou zajištěny u dodavatele Restaurace Maroli a cena i s dopravou je stanovena na **59,- Kč**. Ostatní jídla, jako snídaně, svačina a večeře je zajišťována samotnými uživateli.

I.2.8 Sociálně terapeutické, výchovné, vzdělávací, aktivizační činnosti

V roce 2016 byla veškerá hlavní činnost, zaměřena na zajištění bezproblémového chodu jednotlivých domácností, uživatelé samotnými. Jednalo se o zdokonalování se v činnostech, každodenního života – samostatné úklidy, praní, jednotlivé i společné vaření, nákupy v supermarketech, hospodaření s finančními prostředky, za podpory pečovatelské služby i samostatně nákupy oblečení, kosmetiky, dovybavení pokojů, další seznamování se s městem Mikulov, jeho okolím, dostupnými službami, kulturními středisky apod. Toto vše, již pouze za podpory uživatelů PSS s maximálním využitím jejich potřeb, přání a samostatným rozhodnutím.

V rámci začleňování uživatelů na otevřený trh práce bylo v roce 2016 zaměstnáno na zkrácený úvazek v Klentnici 5 uživatelů, v Knihovně Mikulov dlouhodobě 1 uživatelka, v pekařství MaJa 3 uživatelé z toho 2 uživatelé již na 6 hodinový úvazek se směnami ranní, odpolední, noční. Na rok 2017 jsme již v jednání s s.r.o. TEDOS o zaměstnání dalších 3 uživatelů na úklid města.

Při Základní škole, Školní 1, Mikulov pokračují ve studiu základního vzdělání 3 uživatelé.

Aktivizační činnosti jsou soustředěny převážně na pracovní terapii – v rámci činností na domácnostech, dále pak ruční práce – vyšívání, pletení košíků, arteterapie a práce na založené zeleninové zahradě – setí, zalévání, okopávání, sběr vypěstované

zeleniny a zpracování. V měsíci listopadu začali 4 uživatelé docházet do galerie EFRAM na arteterapii, pod vedením výtvarnice p. Chludilové.

Uživatelé v průběhu roku 2016 navštívili již samostatně akce v Mikulově, jako koncerty, výstavy a jiné kulturní akce, se kterými jsou aktuálně seznamováni.

V roce 2016 nadále probíhá spolupráce s dobrovolníky – návštěvy v chráněném bydlení.

Leden

- přednáška o historii města Mikulov – Ditrichštejni
- wokshop – knihovna Mikulov
- vycházka do lomu Mikulov s přednáškou speleologa
- bohoslužba na sv. kopečku Mikulov

Únor

- Maškarní veselice - MASOPUST – karneval CHB Mikulov

Březen

- plavání v plaveckém bazénu v Hrušovanech
- dortiáda – bruslení – Brno
- SLUNÍČKO – Klentnice
- oslava VELIKONOC – Mikulov

Duben

- Jarní zábava – Klentnice
- plavání v Hrušovanech
- přednáška o první pomoci – učitelka SZŠ – p. Mgr. Ciprysová
- Den země – Mikulov
- pouť ke sv. Jiří – Klentnice

Květen

- čarodějnické grilování – Mikulov
- koncert ke dni matek – Mikulov
- zájezd k moři – Itálie – 3 uživatelé
- výlet do lesa Mikulov

Červen

- DEN OTEVŘENÝCH DVEŘÍ Olomouc – vojenská jednotka
- DEN OTEVŘENÝCH DVEŘÍ CHB Mikulov
- Divadlo „Kráska a zvíře“ Klentnice
- posezení po vysvědčení - oslava– „školáci“ z Klentnice

Červenec

- Výlet do Valtic – muzeum, zámek
- 1. TERÉNNÍ ZÁVODY – Mikulov

Srpen

- Divadlo Mikulov, „ Šípková Růženka“
- Sportovní den – Klentnice

Září

- Vinobraní – centrum volného času Mikulov
- „Tančíme spolu“ – PLES – Mikulov
- 1. sportovní setkání – ZŠ – Mikulov
- turnaj v BOCCIE – Střelice

Říjen

- VOŘÍŠKYJÁDA – Mikulov
- GULÁŠ-FEST Mikulov
- dušičky – návštěva hřbitova Klentnice

Listopad

- KATEŘINSKÉ HODY – Klub seniorů – Mikulov
- návštěvy galerie EFRAM Mikulov
- rozsvěcení vánočního stromu – náměstí Mikulov

Prosinec

- Mikulášské posezení – Klentnice
- vánoční posezení – klub seniorů – Mikulov
- vánoční setkání – dětský domov – Mikulov
- posezení u vánočního stromu – Klentnice
- štědrý večer – VHB Mikulov
- půlnoční mše svatá – kostel sv. Václava – Mikulov
- výstava betlémů – Mikulov
- silvestrovská remenda – klub seniorů – Mikulov
- koncert – galerie EFRAM – Oldřich Janota - Mikulov
- silvestr - náměstí Mikulov – CHB Mikulov

PODPORA DUCHOVNÍHO ŽIVOTA

Pravidelné návštěvy 3 věřících uživatelů římskokatolického kostela na bohoslužbách v Mikulově. Kontakt s proboštem římskokatolického kostela p. Pacnerem.

I.3 Zdravotní péče a rehabilitace

Zdravotní péče uživatelů je zajišťována ve spolupráci s praktickou lékařkou MUDr. Horovou, ke které uživatelé dojíždí každou středu a to vždy v dohodnutou dobu, obvykle v 12.30 hod. s doprovodem. Při akutních onemocněních uživatelů je možná telefonická konzultace, a nebo využíváme její návštěvní službu, pokud to vyžaduje náhlá změna zdravotního stavu u uživatelů.

Psychiatr MUDr. Havlíková Pavla ordinuje v našem zařízení 1 x za měsíc a to vždy ve čtvrtek. Při zhoršení psychického stavu, nebo psych. ataky u uživatelů je možná telefonická konzultace s PA Hustopeče, kde má MUDr. Havlíková ordinaci. V nutných případech po dohodě je možná návštěva s uživateli přímo v její ordinaci na poliklinice v Hustopečích.

Neurolog MUDr. Běhůnková Hana ordinuje v ambulanci v Mikulově, kam naši uživatelé jezdí na vyšetření dle aktuálního stavu a na kontrolní vyšetření podle potřeby. Při akutních stavech je možná telefonická konzultace.

Gynekolog MUDr. Novotná Ivana ordinuje v ambulanci v Mikulově, kam naše uživatelky dojíždí na vyšetření a pravidelné kontroly, u ležících a imobilních uživatelů se provádí vyšetření na lůžku přímo v našem zařízení vždy po dohodě s lékařkou. Toto vyšetření provádí MUDr. Hortvíková Eva.

Naši uživatelé navštěvují stomatologickou ambulanci – MUDr. Samarskij Oleksii a MUDr. Masalitina Natalia, ambulance se nacházejí na poliklinice v Břeclavi, tam jezdí uživatelé na pravidelné prohlídky i na vyšetření a ošetření dle aktuálního stavu. Pokud uživatelé potřebují odborné vyšetření na základě doporučení lékařů, navštěvují odborné nebo specializované ambulance lékařů mimo zařízení.

Předepisování léků je zajištěno cestou praktického lékaře a odborných lékařů – psychiatra, neurologa, gynekologa, popřípadě jinými odbornými lékaři.

Předepisování zdravotních pomůcek dle potřeby uživatelů na poukazy je zajišťováno cestou praktického lékaře, neurologa, ortopeda.

Ve zdravotnických zařízeních bylo hospitalizováno celkem 23 uživatelů s následnou rehabilitační péčí na ošetrovatelských lůžkách u některých uživatelů. Délka hospitalizace činila celkem 681 dnů. Naši uživatelé byli ošetřováni v nemocnici Břeclav na odděleních chirurgie, ortopedie, neurologie, interním, infekčním a plicním, v nemocnici v Brně – Bohunicích, v nemocnici Valtice, v PN Kroměříž a v PN Černovice.

V roce 2016 zemřela 1 uživatelka, do zařízení byli přijati 4 uživatelé, zařízení opustili 2 uživatelé.

Dekubity se u našich uživatelů vyskytly pouze v jednom případě, a to po hospitalizaci v nemocnici. U dlouhodobě ležících uživatelů používáme antidekubitní matrace s pulsátorem.

Rehabilitační oddělení ani rehabilitačního pracovníka nemáme, s uživateli provádíme kondiční cvičení v rámci možností, chodí na vycházky, výlety a podobně.

Pro imobilní klienty jsou vytvořeny vhodné podmínky nájezdnic pruhů k budovám a uvnitř budovy je zřízen výtah. K dispozici máme také „schodolez“.

Koupelny jsou vybaveny zvedacími vanami a pojízdným zvedákem. Na domácnostech jsou sprchovací kouty i toalety s možností nájezdu s invalidním vozíkem.

V našem zařízení používáme zábrany k lůžku pro vybrané uživatele k zajištění bezpečnosti proti pádu, po dohodě s praktickým lékařem a to ve dne i v noci. O této skutečnosti je veden záznam.

II. Plnění úkolů v personální oblasti

II.0.1. Struktura a počty zaměstnanců

V průběhu roku 2016 neproběhly žádné organizační změny, nebyl navýšen ani snížen počet pracovníků na žádném úseku organizace.

Celkový počet pracovních úvazků v DOZP Klentnice je 72 (tj. 73 osob) a počet úvazků chráněného bydlení v Mikulově je 8,5 (tj. 9 osob). U čtyř pracovníků THP a jednoho pracovníka údržby jsou rozpočítávány náklady na platy do obou provozovaných služeb. Celkem je v roce 2016 v organizaci 80,5 pracovních úvazků, tj. celkem 81 zaměstnanců.

Struktura organizace měla následné členění: úsek zdravotní péče, úsek sociální, provozní úsek, ekonomický úsek a úsek sociálních pracovníků.

Struktura a počty zaměstnanců podle jednotlivých kategoriích a pohyb zaměstnanců v roce 2016 je uveden v příloze.

II.0.2. Průměrné platové třídy, průměrné platy za sledované období

Členění zaměstnanců podle jednotlivých kategorií, průměrné platové třídy, platy zaměstnanců za sledované období a rozbor čerpání mzdových prostředků podle jednotlivých složek platu jsou uvedeny v příloze „Personalistika“.

II.0.3. Dodržování bezpečnosti práce

Bylo provedeno pravidelné školení všech zaměstnanců v oblasti bezpečnosti práce, ochrany zdraví při práci a požární ochrany externím bezpečnostním technikem.

Bezpečnostní technik provádí pravidelné kontroly bezpečnosti práce.

Dle daných zákonů jsou prováděny ve stanovených lhůtách revizní zprávy zařízení, strojů a nářadí.

Je zpracována kategorizace prací v zařízení.

Zaměstnavatel vede evidenci záznamů o úrazu v listinné formě dle NV č. 201/2010 Sb., v platném znění.

Za sledované období roku 2016 nebyl zaevidován žádný nový pracovní úraz s pracovní neschopností. Byly evidovány čtyři pracovní úrazy bez PN.

Nepracovní úrazy nebyly zaznamenány žádné.

II.0.4. Pracovní neschopnost

Pracovní neschopnost – členění dle funkcí

Funkce	Počet kalendářních dnů nemocnosti	PN nad 14 dnů	% nemocnosti
Ředitel	0	0	0
ekonomka	0	0	0
technický pracovník	0	0	0
mzdová účetní	0	0	0
zásobovač	0	0	0
celkem THP	0	0	0
Všeobecné sestry	0	0	0
PSS - základní výchovná nepedagogická činnost	128	79	3,9
PSS – přímá obslužná péče	341	201	2,4
Sociální pracovníce	27	6	2,5
Dělníci a provozní pracovníci	185	99	3,0
Celkem	681	385	Průměrné % nemocnosti 2,3

Vývoj pracovní neschopnosti za období 2012 - 2016

rok	% nemocnosti
2012	6,32
2013	4,05
2014	5,09
2015	4,67
2016	2,30

V roce 2016 je oproti předchozím rokům pracovní neschopnost nižší, většinou se jednalo o krátkodobé pracovní neschopnosti.

II.0.5. Rozbor zvláštních příplatků a příplatků za vedení

Zvláštní příplatky dle skupin prací a funkcí

Zvláštní příplatky jsou poskytovány v souladu s NV č. 564/2006 Sb., ve znění pozd. změn a doplňků o platových poměrech zaměstnanců ve veřejných službách a správě a Směrnici organizace č. 1/2015.

Členění zvláštních příplatků podle jednotlivých kategorií je uvedeno v příloze „Zvláštní příplatky“.

Příplatky za vedení

Rozbor příplatků za vedení dle pracovních funkcí a počtu podřízených zaměstnanců je vypracován v příloze „Zvláštní příplatky“.

III. Plnění úkolů v oblasti hospodaření

III. 1. Výnosy (příloha č.15)

Tržby z prodeje služeb

- úhrady od klientů za ubytování	5.266.382,00 Kč
z toho: DOZP	4.519.719,00 Kč
CHB	746.663,00 Kč
- úhrady od klientů za stravu (pouze klienti DOZP)	4.465.431,00 Kč
- příspěvky na péči	10.305.754,00 Kč
z toho: DOZP	9.954.609,00 Kč
CHB	351.145,00 Kč

Celkem tržby z prodeje služeb od úhrad klientů činí **20.037.567,00 Kč**

Podíl tržeb za úhrady od klientů na celkových příjmech činí 49,66 %

Úhrady od klientů, tj. úhrady nákladů na stravu a ubytování: 9.731.813,00Kč/rok

Rozbor úhrad od klientů za jednotlivé měsíce roku 2016 DOZP

	Leden	únor	březen	duben	květen	červen	červenec	srpen	září	říjen	listopad	prosinec
Plná úhrada	733613	739368	737631	740123	737686	740123	738781	754793	756428	764303	770779	771522
Strava	359970	362725	359928	363480	361253	363480	362661	381850	383485	385660	390279	390660
Ubytování	373643	376643	377703	376643	376433	376643	376120	372943	372943	378643	380500	380862

Rozbor úhrad od klientů za jednotlivé měsíce roku 2016 CHB

	Leden	únor	březen	duben	květen	červen	červenec	srpen	září	říjen	listopad	prosinec
Ubytování	63240	59160	63240	61200	63240	61200	63240	63240	61200	63240	61200	63240

Příspěvek na péči – DOZP

Stupeň závislosti	Částka / měsíc	Průměrný počet uživatelů za rok 2016
I.	880,-	10,9
II.	4400,-	17,8
III.	8800,-	28,7
IV.	13200,-	40,6
PP nemá		2

Příspěvek na péči – CHB

Stupeň závislosti	Částka / měsíc	Průměrný počet uživatelů za rok 2016
I.	880,-	50
II.	4400,-	41,66
III.	8800,-	8,34
IV.	13200,-	0
PP nemá		0

- průměrný počet klientů se sníženou úhradou za pobyt za sledované období 14,42%
- průměrná měsíční výše rozdílu mezi plnými a sníženými úhradami za pobyt od klientů za sledované období: 6870 Kč/měsíc na 14,42 klienta, (průměrný počet klientů se sníženou úhradou) 490,73 Kč/měsíc na 1 klienta

Příspěvková organizace poskytuje fakultativní služby

- Příjem z fakultativní služby 143 tis. Kč
- Tržby od zdravotní pojišťovny 263 tis. Kč
pojišťovna VZP, Vojenská ZP a Česká průmyslová ZP
- Tržby za stravné zaměstnanců 336 tis. Kč
(vlastní důchodci a zaměstnanci odebrali větší počet obědů, než bylo plánováno)
- Příspěvek na stravné pro zaměstnance z FKSP 152 tis. Kč
- Tržby za prodej vlastních výrobků 44 tis. Kč
(prodej výrobků z pracovních terapií v průběhu roku, na Dni otevřených dveří a na vánočních jarmarcích.)
- Výnosy z pronájmu 43 tis. Kč
(pachtovné za pronájem pozemku a nájemné za pronájem nebytových prostor-sklepy)
- Ostatní výnosy z činnosti 204 tis. Kč
(z toho: likvidace přepáleného oleje 1 tis. Kč, přijaté věcné dary v celkové částce 199 tis. Kč, náhrada za škodu 4 tis. Kč)
- Přijaté transfery z ústřed. rozpočtu - úřad práce Břeclav 15 tis. Kč
- Příspěvek na provoz bezúčelový z JMK 1.110 tis. Kč
- Příspěvek na provoz z JMK neúčel.určený 1.454 tis. Kč
- Příspěvek z JMK na opravu terasy 259 tis. Kč
- Příspěvek na provoz účelově určený z JMK §101a 13.407 tis. Kč

- Příspěvek na provoz účelové určený z JMK + příspěvek §105 2.537 tis. Kč
- Rozpuštěný transfer (CHB Mikulov) 343 tis. Kč

Celkové výnosy za rok 2016 40.347 tis. Kč
Celkové plnění rozpočtu v oblasti výnosů za rok 2016 101,6%

Z celkových výnosů – výnosy chráněné bydlení 4.200.199,46 Kč

III. 2. Náklady (příloha č. 16)

III.2.1. Podrobný rozpis čerpání nákladů

Spotřeba energií celkem	1.485 tis. Kč
z toho :	
elektrická energie	700 tis. Kč
zemní plyn	785 tis. Kč
spotřeba ostatních neskladovatelných dodávek – vody	291 tis. Kč
spotřeba materiálu-čistící, prací, desinfekční a úklidové prostředky	335 tis. Kč
zdravotnický materiál	18 tis. Kč
spotřební materiál na běžnou údržbu, kancelářské potřeby, materiál na pracovní terapie a na sportovní a kulturní akce klientů	624 tis. Kč
spotřeba PHM (nafta, benzín, olej)	77 tis. Kč
spotřeba noviny, časopisy, knihy, tisk	30 tis. Kč
spotřeba potravin	3.071 tis. Kč
spotřeba nádobí, drobné kuchyňské potřeby, DDHM	317 tis. Kč
spotřeba prádla	18 tis. Kč
celkem čerpání materiálu	4.490 tis. Kč – plnění rozpočtu u materiálu 104 %.

Náklady z drobného dlouhodobého majetku 1.412 tis. Kč
(pořízení majetku podrobný rozpis viz. účet 028 str. 27)

III.2.2. Informace o provedených opravách

Opravy a údržba budov celkem	388 tis. Kč
Z toho:	
- oprava terasy na 1. a 2.oddělení, včetně dveří a oken celkem	274 tis. Kč
- oprava vchodových dveří na 3. a 4. domácnosti celkem	66 tis. Kč
- oprava oken na v kuchyni, na 3. a 4. domácnosti celkem	48 tis. Kč

malířské práce celkem **85 tis. Kč**
provedeno malování pokojů, chodeb, cvičného bytu, pracoven a sociálních zařízení, malování kuchyně a přípraven.

opravy a údržba dopravních prostředků celkem **184 tis. Kč**

pravidelný servis a údržba osobních vozidel (Renault, Fiat, Kia ceed, Š Fabia), včetně výměny olejů přezutí a výměny pneumatik	51 tis. Kč
Š Fabia- oprava řídicí jednotky a pojistkové skříňky	20 tis. Kč
Oprava motorové jednotky Vari	12 tis. Kč
Kompletní (generální) oprava traktoru	65 tis. Kč
oprava velké traktorové vlečky	36 tis. Kč

Údržba zahrady a parku celkem **50 tis. Kč**
 Zabezpečení nestabilního svahu v parku, údržba parkových prostorů, ořez stromů a rizikové kácení stromů v areálu domova

opravy elektrické instalace, včetně revizí celkem **49 tis. Kč**
 Byla provedena oprava nočního osvětlení, elektr. instalace na domácnosti, osvětlení na pracovních šití a revize hromosvodů

vodoinstal. práce – oprava vodovodního odpadu-potrubí **4 tis. Kč**

ostatní běžné opravy celkem	333 tis. Kč
opravy a výměny podlahových krytin PVC na chodbách, pracovních klientů, jídelna a cvičný byt celkem	<u>107.312,00 Kč</u>
zpevnění plochy pod kontejner	<u>48.041,00 Kč</u>
oprava venkovních schodišť a chodníku u horní brány	<u>69.297,00 Kč</u>
oprava žaluzií, parapetů, rýn, svodů a okapů + čištění	<u>26.874,00 Kč</u>

oprava automat. brány, čerpadla, čištění čalouněného nábytku, čištění kanalizace, oprava topení na pokoji, rozvodů PC sítě-kabeláže, montáž zábradlí, seřízení antén.systému celkem 81.858,00 Kč

Oprava strojů a zařízení včetně revizí celkem **241 tis. Kč**

Z toho :

Opravy kuchyňského zařízení masomlýnku, makomlýnku, myčky nádobí - programátor, kuch.plyn. kotle robotu- strojku, chladicího zařízení-motorkompresor, oprava vzduchotechniky, pečící pánve a pece, včetně servisu vzduchotechniky v kuchyni celkem 97.656,40 Kč

Opravy v prádelně praček (vypouštěcí ventily, vypoušt.klapka, topné těleso), celkem 4.799,00 Kč

Opravy v kotelnách- revize spalinových cest, servis plynových kotlů a zařízení, oprava oběhového čerpadla na topení celkem 35.663,00 Kč

Údržba a servis a opravy výtahu a náhradního zdroje - motorgenerátoru Celkem 34.954,60 Kč

Ostatní opravy a údržba tiskáren- obrazové jednotky a přenosového pásu, sekaček - převod.skříňe, hygienických van včetně servisu a revizí, zvedáku a vany Calypso a ostat.zařízení ARJO, hasicích přístrojů a hydrantů a polohovacích lůžek celkem 68.818,00 Kč

Celkem čerpání nákladů na opravy 1.334 tis. Kč - plnění 100 %.

Byly prováděny pouze havarijní a nejnnutnější opravy a údržba majetku, včetně stanovených revizí.

Cestovné 34 tis. Kč
(čerpáno na zahraniční a tuzemské cesty)

Náklady na reprezentaci 10 tis. Kč

Ostatní služby celkem 884 tis. Kč

z toho :

- Telefon.hovory mobilní a pevná linka, internet 41 tis. Kč
- Poradenské a právní služby, účetní audit 62 tis. Kč

(nečerpáno na právní služby z důvodu neuskutečněného soudního jednání ve sporu s bývalým zaměstnancem Vladimírem Presem.)

- Údržba a servis software, Asseco, Iresoft, správa sítě CDC Data 232 tis. Kč
- Servis a pravidelná údržba ČOV + rozborů vody 168 tis. Kč
- Ostatní poplatky rozhlas, televize, drobné poplatky za služby, dopravné, poplatky Cejiza, doprovod při rekreaci klientů, poštovní poplatky 113 tis. Kč
- ostatní drobný nehmotný majetek 2 tis. Kč
- bankovní poplatky 34 tis. Kč
- revize BOZP a PO , měření emisí, ST 7 tis. Kč
- stočné CHB Mikulov 34 tis. Kč
- dodavatelské stravování –zaměstnanci CHB Mikulov 43 tis. Kč
- kulturní a sportovní akce pro klienty 59 tis. Kč
(pronájem sálu na kulturní akce, hudební produkce)
- Likvidace komunálního a nebezpečného odpadu 89 tis. Kč

Ostatní náklady z činnosti celkem 25 tis. Kč

Pojištění odpovědnosti vozidla (sociální auto Renault) 25 tis. Kč

Osobní náklady celkem 29.084 tis. Kč

Mzdové náklady – hrubé platy zaměstnanců 20.990 tis. Kč

Náhrady platu za dočasnou pracovní neschopnost 67 tis. Kč

Mzdové náklady OON (dohody o provedení práce) 150 tis. Kč

Zákonné sociální pojištění (SP+ZP) 7.146 tis. Kč

Náklady na povinné úraz.pojištění zaměstnanců 88 tis. Kč

Zákonné sociální náklady celkem 643 tis. Kč

Z toho: zákonné soc.náklady – FKSP 316 tis. Kč

Závodní preventivní péče 43 tis. Kč

Ochranné pracovní pomůcky 91 tis. Kč

Náklady na odborný rozvoj zaměstnanců 193 tis. Kč

Odpisy dlouhodobého majetku celkem 1.198 tis. Kč

Celkové náklady za rok 2016 40.247 tis. Kč

Celkové plnění v oblasti nákladů 101 %

Z celkových nákladů - náklady na chráněné bydlení v Mikulově 4.352.911,98 Kč

Příspěvková organizace měla za rok 2016 kladný výsledek hospodaření

v částce 100.032,87 Kč

Nákladovost na lůžko za DOZP	29.681,- Kč / měsíc
Nákladovost na lůžko za CHB	30.229,- Kč / měsíc

III.3. Finanční majetek

Stavy na bankovních účtech:

Provozní účet č. 5837651/0100 zůstatek	5.513.320,25 Kč
Účet FKSP č. 107-5837651/0100 zůstatek	363.414,21 Kč
Osobní účet klientů č. 20001-5837651/0100 zůstatek	119.816,31 Kč
Celkem jednotlivé účty klientů zůstatek	10.397.154,73 Kč

Účet FKSP

Stav mezi bankovním a účetním stavem FKSP je rozdílný o zůstatek v pokladně FKSP, odvod z přidělu hrubých platů, příspěvek na stravné a poplatek KB

Účetní stav účtu 412	390.731,21 Kč
Bankovní stav účtu 243....	363.414,21 Kč
Zůstatek v pokladně FKSP účet 261 0200	6.464,00 Kč
Předpis odvodu z hrubých platů	32.063,00 Kč
Předpis příspěvku na stravné	-11.270,00 Kč
Poplatek KB za 12/2016	60,00 Kč

Ceniny:

Stav cenin – poštovních známek	656,00 Kč
--------------------------------	-----------

III.4. Pohledávky a závazky (příloha č. 17)

Pohledávky celkem	95.810,75 Kč
Z toho: VZP, Vojenská ZP, ČPZP	36.177,75 Kč
Zál.odběr fin.zpravodaj,verlag dashofer	15.706,00 Kč
Pohledávky za zaměstnanci	9.372,00 Kč
Pohledávky za klientem-úhrady, PnP	34.555,00 Kč

Závazky celkem

3.720.998,67 Kč

Z toho: dodavatelské faktury-plyn, elektřina, tf., ostatní materiál, služby, opravy a údržba	483.551,39 Kč
dodatelské faktury za potraviny	91.753,51 Kč
závazky vůči instituci zdravotního pojištění – zaměstnanci	96.456,00 Kč
závazky vůči instituci zdravotního pojištění – organizace	192.823,00 Kč
závazky vůči instituci sociálního zabezpečení – zaměstnanci	139.302,00 Kč
závazky vůči instituci sociálního zabezpečení – organizace	535.630,00 Kč
daň z platů zaměstnanců	234.329,00 Kč
dobírka platů zaměstnanců	1.673.105,00 Kč
krát.závazky-vratky klientům	86.812,00 Kč
úraz.pojištění zaměstn. Kooperativa	25.386,00 Kč
dohadné účty (spotřeba vody)	13.046,00 Kč
krát.přijaté zálohy na transfery (nevyčerp.účel.urč.přísp.)	148.258,77 Kč
výnosy příštích období-úhrady ubyt.klienti	546,00 Kč

III.5. Dotace a příspěvky

Příspěvek na provoz účelově určený dle §101a na poskytování sociálních služeb (DOZP a CHB) v rámci dotačního řízení pro JMK v oblasti podpory poskytování sociálních služeb pro rok 2016 celkem **13.555.100,00 Kč**

Příspěvek byl snížen o kladný výsledek hospodaření ze základní činnosti o 148.258,77 Kč

Skutečně vyčerpáno 13.406.841,23 Kč

Příspěvek byl čerpán na stanovený účel v žádosti tj. na osobní náklady a spotřebu energií.

Příspěvek na provoz účelově určený dle §105 na poskytování sociálních služeb (DOZP a CHB) pro rok 2016 celkem **2.533.710,00 Kč**

tento příspěvek byl vyčerpán v plné výši na stanovený účel v žádosti tj. spotřeba energií

příspěvek na provoz účelově určený na údržbu pozemků (PHM) ve výši **3.000,00 Kč**

příspěvek na provoz účelově určený na opravu terasy ve výši **259.000,00 Kč**

tyto účelově určené příspěvky byly vyčerpány na daný účel.

Příspěvek na provoz bez účelového určení byl poskytnut zřizovatelem ve výši **1.454.000,00 Kč**

Příspěvek na provoz byl vyčerpán.

Příspěvek a provoz neúčelově určený na provoz pro CHB částka **1.110.259,34 Kč**

Příspěvek na provoz CHB byl vyčerpán.

Dotace na investice –

- na rekonstrukci terasy /zastřešení na 2.domácnosti **221.000,00 Kč**

Přijaté dotace na investice byla plně vyčerpána.

Dotace na investice- pořízení elektrické třítrubové pece **108.000,00 Kč**

Vyčerpáno 75.596,20 Kč

Dotace na investice- pořízení elektrické zvedací hygienické židle **200.000,00 Kč**

Vyčerpáno 195.489,00 Kč

III.6. Investice

Pořízení investičního majetku:

Z dotací na investice a vlastních zdrojů IF byla provedena rekonstrukce terasy – zastřešení na 2.domácnosti v celkové výši 469.893,00 Kč

z vlastních zdrojů IF byla provedena havarijní oprava-technické zhodnocení komínu v hlavní budově v celkové výši 412.270,00 Kč

pořízení elektrické třítrubové pece, včetně příslušenství 75.596,20 Kč

pořízení elektrické zvedací hygienické židle Alenti 195.489,00 Kč

celkem pořízení IM v celkové hodnotě 1.153.248,20 Kč

III.7. Doplnková činnost

Organizace nemá žádnou doplňkovou činnost

IV. Autoprovoz

Druh vozidla	Osobní automobil OA-M1-KO Kombi
Tovární značka:	ŠKODA FABIA SEAT DXO 1 FM 5
Rok výroby:	2001
Rok pořízení:	2001
Počet ujetých kilometrů za rok:	8 313 km
Spotřeba za rok:	462,10 litrů nafta
Průměrná spotřeba:	5,56 l / 100km
Využití vozidla:	za rok 2016 celkem 236 výjezdů, odvoz klientů k lékaři, služební cesty, nákupy, lékárna, fakultativní služby
Opravy a dovybavení	opravy a údržba ve vlastní režii, výměna řídicí jednotky ABS 15.000,-Kč, nákup autobaterie 5.000,-Kč, pneu 3.660,-Kč
Druh vozidla:	Osobní automobil
Tovární značka:	Fiat Ducato 2.3 JTD 15 Combinato
Rok výroby:	2011
Rok pořízení:	2011
Využití vozidla:	za rok 2016 celkem 99 výjezdů, odvoz klientů na kulturní akce, k lékaři, služební cesty a školení zaměstnanců, nákupy, fakultativní výlety a rekreace
Počet ujetých kilometrů za rok:	5 583 km
Spotřeba za rok:	573,41 l nafta
Průměrná spotřeba:	10,27 l/100km
Opravy a dovybavení:	Opravy a údržba ve vlastní režii, nákup 4 kusů disků za 5.400,-Kč
Druh vozidla	Osobní automobil
Tovární značka:	Kombi, Renault Master
Rok výroby:	2013
Rok pořízení:	2013
Využití vozidla:	za rok 2016 celkem 110 výjezdů, odvoz klientů na kulturní akce, k lékaři, služební cesty a školení zaměstnanců, nákupy, fakultativní výlety a rekreace
Počet ujetých kilometrů za rok:	4 936 km
Spotřeba za rok:	486,30 l nafta
Průměrná spotřeba:	9,85 l / 100km
Opravy a dovybavení:	Opravy a údržba ve vlastní režii, nákup 4 kusů disků za 4.850,-Kč
Druh vozidla	Zahradní technika
Tovární značka:	zemědělský kolový traktor ZKL Zetor 5718

Rok výroby:	1975
Rok pořízení:	1975
Provozní hodiny:	25 MTh
Spotřeba rok:	220,55 l nafta
Průměrná spotřeba:	8,82 l/MTh
Využití vozidla:	Zahrada a příprava pole, orba, diskování
Opravy a dovybavení:	údržba ve vlastní režii, nákup autobaterie 7.000,-Kč
Druh vozidla	Zahradní technika
Tovární značka:	Malotraktor MT 8-050
Rok výroby:	1995 výr. číslo 2197
Rok pořízení:	1997
Provozní hodiny:	82 MTh
Spotřeba rok:	214 l nafta
Průměrná spotřeba:	2,6 l / 1 MTh
Využití vozidla:	svoz odpadu a prádla, práce v zahradě
Opravy a dovybavení:	Oprava motoru a startéru 65.000,-Kč
Druh vozidla	Osobní automobil
Tovární značka	KIA Ceed combi
Rok výroby	2015
Rok pořízení	2015
Využití vozidla	za rok 2016 celkem 124 výjezdů, služební cesty, nákupy, lékárna, školení zaměstnanců
Počet ujetých km za rok	8 874 km
Spotřeba za rok	523,39 l nafta
Průměrná spotřeba	5,90 l/100 km
Opravy a dovybavení	ve vlastní režii, nákup sady handsfree 7.500,-Kč

V. Plnění úkolů v oblasti nakládání s majetkem

Účet 018 0001	stav na počátku sled. období	275.380,10 Kč
	stav na konci sled. období	275.380,10 Kč
účet 021	stav na počátku sled. období	50.209.950,37 Kč
	stav na konci sled. období	51.134.113,37 Kč
	havarijní oprava komínu-technické zhodnocení v hodnotě	412.270,00 Kč
	zastřešení terasy na 2.domácnosti v hodnotě	469.893,00 Kč
	vybudování pokoje pro klienta –dar v hodnotě	42.000,00 Kč
	celkem pořízení majetku-budovy v hodnotě	<u>924.163,00 Kč</u>
účet 022	stav na počátku sled. Období	7.274.088,39 Kč
	stav na konci sled. Období	7.033.951,79 Kč
	pořízení – elektrická třítroubová pec+příslušenství	75.596,20 Kč
	pořízení – elektrická hygienická zvedací židle Alenti	195.489,00 Kč
	Celková hodnota pořízeného majetku je v částce	<u>271.085,20 Kč</u>
	vyřazení – automatická pračka MAPS	13.950,00 Kč
	vyřazení – konvektomat	449.694,10 Kč
	vyřazení – elektrická třítroubová pec	47.577,70 Kč
	Celková hodnota vyřazeného majetku je v částce	<u>511.221,80 Kč</u>
	Majetek byl vyřazen z důvodu nerentabilní opravy a značného opotřebení na základě rozhodnutí vyřazovací komise a odborných posouzení o stavu majetku.	
	Vyřazený majetek byl ekologicky zlikvidován.	
	Vyřazený majetek byl zcela odepsán.	
Účet 031	stav na počátku sled. Období	5.198.001,92 Kč
	stav na konci sled. období	5.198.001,92 Kč
účet 041	negativní	
účet 042	negativní	
účet 028	stav na počátku sled. období	8.496.104,37 Kč
	stav na konci sled. období	9.588.247,82 Kč
	celkový přírůstek za rok 2016	1.411.958,57 Kč
	celkový úbytek za rok 2016	319.815,12 Kč
	vyřazený majetek:	
	šlapadla – Rotoped	5.850,00 Kč
	skříňka na nástroje dvojkřídla	1.490,00 Kč
	stolek pojízdný	1.830,00 Kč
	noční stolky 3 ks	6.240,30 Kč
	stolek proutěný květinový	2.192,00 Kč

židle kovová	1.670,00 Kč
židle káro 2 ks	690,00 Kč
skříně se zámk.bílá 3 ks	9.387,90 Kč
křesla Agáta 6 ks	22.920,00 Kč
válendy s úlož.prostorem 4 ks	16.240,00 Kč
noční stolek dřevěný 3 ks	5.774,82 Kč
skříň čtyřdveřová	9.605,00 Kč
židle kovová kožená 3 ks	5.927,40 Kč
skříně gala 4 ks	11.520,00 Kč
noční stolky dřevěné 6 ks	12.495,20 Kč
postel dřevěná 5 ks	68.808,00 Kč
křovinořez	20.900,00 Kč
myčka AEG	11.085,00 Kč
police	1.268,80 Kč
rainbow mate-kartáč	7.000,00 Kč
konferenční stolek	710,00 Kč
stěna	16.305,00 Kč
kalkulačka Sharp	3.810,00 Kč
ventilátor stropní	1.960,00 Kč
skříň	561,00 Kč
skříň dvoukřídlá 2 ks	2.880,00 Kč
skříň mahagon.gala	2.910,00 Kč
skříň gala s nádst. 2 ks	11.000,00 Kč
skříň gala bílá 4 ks	11.480,00 Kč
noční stolek 2 ks	4.160,20 Kč
relaxační křeslo	5.940,00 Kč
akvárium	5.013,60 Kč
skříň Petra bílá	6.490,00 Kč
klekačka 2 ks	1.980,00 Kč
stůl pod počítač šedý	2.699,90 Kč
chladnička Zanussi	5.295,00 Kč
mobil.tf. Samsung	4.000,00 Kč
skříňky Bakus	8.466,00 Kč
skříňka	1.260,00 Kč

Celkem vyřazený majetek v hodnotě

319.815,12 Kč

Drobný majetek byl vyřazen rozhodnutím vyřazovací komise a likvidační komise na základě vyřazovacích protokolů, odborných a znaleckých posudků a fyzicky nebo ekologicky zlikvidován.

Drobný dlouhodobý hmotný majetek pořízený v roce 2016:

Zahradní nábytek (stoly, židle)	7.380,00 Kč
Čerpadlo+ příslušenství	5.493,00 Kč
Synology DS, DiskStation	14.883,00 Kč
Zahradní nůžky, sekačka HECHT	13.580,00 Kč
Myčka nádobí	5.990,00 Kč
Úklidový vozík 4 ks	22.646,36 Kč
PC Fujitsu	18.317,00 Kč

Klimatizace 3 ks	82.779,00 Kč
Zahradní domek	14.948,00 Kč
Zahradní párty stan 2 ks	13.100,00 Kč
Přenosný hudební systém	7.390,00 Kč
Mobilní telefon 3 ks	22.290,00 Kč
Monitor	3.545,00 Kč
Krouhač zeleniny	20.889,60 Kč
Šatní skříň s nástavcem 22 ks	144.038,40 Kč
Alkohol tester	3.858,00 Kč
Čistič AQT, Karcher 2 ks	15.600,00 Kč
Pila ocaska	3.805,00 Kč
Vysavač narex	3.628,00 Kč
Kuchyňský robot Eta 2 ks	8.498,00 Kč
Chladicí vitrina	12.199,00 Kč
Skříňe 3 ks	29.708,91 Kč
Zvedák elektrický+plachta	10.000,00 Kč
Kontejner 2 ks	6.885,56 Kč
Stůl	5.542,17 Kč
Chladničky 4 ks	28.443,00 Kč
Termosa nerez s kohoutem	4.247,00 Kč
Stojan na dávkovače desinfekce	8.000,00 Kč
Štítkovač Leitz	5.191,00 Kč
Pila pokosová	7.690,41 Kč
Křovinořez	15.476,00 Kč
Motorová pila	10.536,00 Kč
Mulčovač	36.909,00 Kč
Aku příklepová vrtačka	6.670,00 Kč
Skříňe 3 ks	12.400,88 Kč
Pračky 3 ks	21.176,94 Kč
Židle s dřev.konstrukcí a opěrkami 27 ks	86.505,30 Kč
Stojanová vrtačka	5.999,00 Kč
Svářečka+ kabely	5.661,00 Kč
LED televizor 7 ks	68.290,70 Kč
Kancelářské židle 3 ks	12.402,50 Kč
Notebook 3 ks	54.468,00 Kč
Půdní kypřič	13.552,00 Kč
Gril Onyx	6.359,00 Kč
Kalkulačka s tiskem	3.085,00 Kč
Lůžko Eleganza	39.998,84 Kč
Skříňe 7 ks	35.150,50 Kč
Noční stolky 21 ks	68.836,90 Kč
Antidekubitní matrace 3 ks	51.405,00 Kč
Espresso Delonghi	15.500,00 Kč
Rozmetadlo komunální	21.718,00 Kč
Zametací kartáč Vari	27.535,00 Kč
Zažehlovací lis	39.718,00 Kč
Tiskárna	21.481,00 Kč

Celkem pořízený majetek

1.231.399,97 Kč

Pořízený majetek darem:

Noční stolky 9 ks	30.878,10 Kč
Židle Laura 1 ks	5.137,00 Kč
Skříně 9 ks	53.339,40 Kč
Zástěna 3 ks	16.547,10 Kč
Zahradní sety (lavice, stoly 17 ks)	74.657,00 Kč
<u>Celkem darovaný majetek</u>	<u>180.558,60 Kč</u>

Celková hodnota zařazeného majetku činí

1.411.958,57 Kč

Nájemní smlouvy nemovitého majetku:

p.o. pronajímá nebytový prostor na par.č. 389, firmě Delikommat s.r.o. IČ: 63475260 se sídlem v Modřicích, zastoupena kontaktní osobou Petrou Pechovou, na umístění nápojového automatu.

Dohodnutá částka za umístění automatu činí 2.000,- ročně (100,- nájem+1.900,- provoz.nákl.)

Smlouva je uzavřena na dobu neurčitou usnesením Rady JMK č.5625/14/R 83 ze dne 11.12.2014

Smlouva o zemědělském pachtu par.č.2587/1 orná půda firmě AGRO Měřín, a.s. IČ: 49434179 se sídlem Zarybník 516, Měřín, zastoupena ing. Gabrielem Večeřou, předsedou představenstva.

Dohodnuté pachtovné činí 2.500,00 Kč za 1 ha a rok.

Smlouva je uzavřena na dobu určitou od 1.1.2016 do 31.12.2017

Pronájem sklepu na par.č. 389 firmě CDC Data s.r.o. IČ: 25344609 se sídlem v Brně, zastoupena prokuristou ing. Zdeňkou Strapinovou

Dohodnutá částka za pronájem činí 10.000,00 Kč ročně + cena energie, dle skutečné spotřeby.

Pronájem sklepu na par.č. 384/1 firmě Vinařství pod hradem s.r.o. IČ: 25643226 se sídlem v Klentnici, zastoupena Radimem Sokolářem

Dohodnutá částka za pronájem činí 20.000,00 Kč ročně + cena energie, dle skutečné spotřeby.

Pronájem sklepu na par.č. 370 firmě Vinařství pod hradem s.r.o. IČ: 25643226 se sídlem v Klentnici, zastoupena Radimem Sokolářem

Dohodnutá částka za pronájem činí 12.000,00 Kč ročně + cena energie, dle skutečné spotřeby.

Smlouva o výpůjčce:

Poskytovatel – Mateřská škola, Základní škola a Praktická škola Znojmo, příspěvková organizace, IČ:67011748 zastoupena ředitelkou Mgr. Ludmilou Falcovou

Bezúplatné užívání movitých věcí v celkové hodnotě 127.047,90 Kč (pila, soustruh, vrtačka, regály, tkalcovské stavy, židle, lavička)

Pojistné události: negativní

VI. Komentář k tabulce „ Přehled o tvorbě a čerpání peněžních fondů“ s uvedením informace o finančním krytí fondů

Fond investiční: skutečná tvorba je tvořena pravidelně měsíčně z odpisů majetku. Byla poskytnuta dotace od zřizovatele JMK celkem 529.000,00 Kč na rekonstrukci zastřešení terasy na 2.domácnosti 221.000,- Kč, dále na pořízení elektrické hygienické židle 200.000,- Kč a elektrické třítrubové pece 108.000,- Kč
Čerpání IF bylo použito na pořízení a na technické zhodnocení dlouhodobého majetku.

Tvorba IF celkem	1.727.163,00 Kč
z toho:	
- Odpisy za rok 2016	1.198.163,00 Kč
- dotace na rekonstrukce z JMK	221.000,00 Kč
- dotace na pořízení IM	308.000,00 Kč

Čerpání IF celkem	2.146.998,87 Kč
z toho:	
- Odvod z odpisů do rozpočtu zřizovatele	596.000,00 Kč
V roce 2016 byl nařízen odvod z odpisů ve výši	596.000,00 Kč
- Vratka nevyčerp. dotací na investice	26.326,00 Kč
- Pořízení IM – el.třítrubová pec, el.hygien.zvedák celkem	271.085,20 Kč
- Zastřešení terasy na 2.domácnosti celkem	469.893,00 Kč
- Havarijní oprava komínu-technické zhodnocení	412.270,00 Kč

Tvorba IF je snížena o rozpuštěný transfer (CHB Mikulov) o částku 342.876,12 Kč
Tvorba IF je snížena o rozpuštěný transfer (CHB Mikulov) o částku 28.545,01 Kč

Investiční fond má finanční krytí

Fond rezervní: je vytvořen z poskytnutých peněžních darů pro účely plynoucí z hlavní činnosti a z výsledku hospodaření.

Přijaté neúčelově určené finanční dary byly poskytnuty za rok 2016 v celkové výši 215.277,00 Kč

Finanční prostředky ze zlepšeného výsledku hospodaření ve výši 677.837,95 Kč

Rezervní fond nebyl v roce 2016 čerpán.

Rezervní fond má finanční krytí.

Fond odměn: Tento fond nebyl čerpán.

Fond kulturní a sociálních potřeb:

je tvořen měsíčním přidělem 1,5% z čerpání hrubých platů ve výši 315.856,00 Kč

čerpání celkem	256.626,00 Kč
z toho čerpání na:	
příspěvky na stravné pro zaměstnance	152.208,00 Kč
životní a pracovní výročí	27.700,00 Kč
penzijní pojištění a přísp.na rekreace, dle směrnice o čerpání fondu	30.300,00 Kč
kulturní akce	46.418,00 Kč

Finanční prostředky FKSP jsou vedeny na samostatném účtu v KB a fond má finanční krytí.

VII. Kontrolní činnost

Kontroly jsou prováděny podle směrnice „Vnitřní finanční kontrolní systém“

Provedení finanční kontroly za rok 2016

- pokladny provozní a pokladní hotovosti 2 x za rok -bez závad
- kontrola pokladny FKSP a pokladní hotovosti 3 x za rok - bez závad
- kontrola vedení pokladny klientů 1 x za rok - bez závad

- kontrola skladů prádla, OOPP 3 x za rok
- kontrola materiálu, potravin 3 x za rok
- kontrola skladů nádobí a drobných kuchyň.potřeb 2 x za rok
- U kontroly skladů nebyly zjištěny nedostatky, zůstatky souhlasí se skladovou evidencí

- kontrola dodržování BOZP a provozního řádu, používání OOPP a hygien.prostředků 4 x za rok, nebylo zjištěno porušení dodržování daných předpisů

- kontrola telefonních hovorů /evidence služebních i soukromých/měsíčně doporučeno zapisovat řádně všechny telefonní hovory služební i soukromé, včetně hovorů klientů

- kontrola dodržování pracovních povinností - hygiena v provozu 6 x za rok – bez závad
- kontrola dodržování hygienických předpisů ve stravování 3 x za rok – bez závad

- kontrola evidence osobního majetku klientů 7 x za rok
byly zjištěny nedostatky v uložení osobního majetku klienta, při kontrole nápravných opatření byly nedostatky odstraněny.
- kontrola dodržování a evidence pracovní doby zaměstnanců měsíčně
- kontrola evidence ošetřovatelské dokumentace 1 x za rok
nápravná opatření na úplnost vedení záznamů v dokumentaci klienta- následně odstraněno
- kontrola uložení léků+ expirační doby 1 x za rok - bez závad
- kontrola individuálního plánování 3 x za rok
Zjištěny nedostatky ve vedení individuálního plánování - upozornění důslednou evidencí IP,
doplnění revize rizikových situací
- kontrola nápravných opatření individuálního plánování - bez závad

- kontrola pracovních povinností pracovníků v sociálních službách 2 x za rok – bez závad
- kontrola realizace péče 3 x – doporučeno provádět realizaci péče individuálně dle plánu péče v souladu s IP klienta
- kontrola pracovních činností a harmonogramu aktivizačních činností na sociálním úseku 4 x za rok - upozornění na drobné nedostatky

Kontrolní systém splňuje účinnost nastavených finančních kontrol.

Vnější kontroly:

Krajská hygienická stanice JMK 1x bez závad

Ministerstvo práce a sociálních věcí - inspekce poskytování sociálních služeb – zjištěny drobné nedostatky, které budou následně odstraněny.

JMK – Odbor kontrolní a právní – veřejnosprávní kontrola – zjištěna účetní chyba nedodržení časové souvislosti u pronájmu prostor sloužících k podnikání, nesprávně zaúčtováno v celé výši do jednoho účetního období – nesprávnost byla vypořádána v r. 2016

Audit Ing. František Doležal, Brno - účetnictví p.o. 1x bez závad
Uvedené kontroly nestanovily žádné odvody ani sankce.

VIII. Informace o výsledku inventarizace majetku a závazků

Dne 18.10.2016 byl vydán ředitelem příspěvkové organizace „Příkaz k provedení inventarizace“

V tomto příkazu byla stanovena ústřední inventarizační komise a jmenování členů dílčí inventarizační komise, dále škodní komise, vyřazovací a likvidační komise.

Na základě fyzické a dokladové inventury veškerého majetku, ve smyslu zákona č.563/91 Sb., o účetnictví ve znění pozdějších předpisů a vyhl.č.270/2010Sb., o inventarizaci majetku a závazků, ve znění všech pozdějších předpisů a jeho porovnání s inventurní knihou byly doplněny zápisy v souladu s inventurními soupisy a uveden konečný stav majetku p.o.

Členové inventarizační komise provedli řádnou inventarizaci veškerého majetku, závazků, pohledávek, pokladen a všech skladů materiálu, finančního majetku klientů a depozit.

Fyzická a dokladová inventarizace byla provedena v době od 21.11.2016 do 16.1.2017

Na majetkové účty byl připsán pořízený majetek v celkové hodnotě 1.683.043,77 Kč + technické zhodnocení budovy 924.163,00 Kč

Vyřazení majetku celkem 831.036,92 Kč (z toho: IM 511.221,80 Kč DDHM 319.815,12 Kč)

Řádná inventarizace byla provedena ke dni 31.12.2016

Nebyly zjištěny inventarizační rozdíly.

Přílohy:	Přehled o plnění rozpočtu	(příloha č. 12)
	Přehled o tvorbě a čerpání fondů	(příloha č. 14)
	Výnosy	(příloha č. 15)
	Náklady	(příloha č. 16)
	Přehled pohledávek a závazků	(příloha č. 17)
	Tržby od zdravotních pojišťoven	
	Tabulka vlastní tržby	
	Vyúčtování vyrovnávací platby	
	Personalistika	

V Klentnici dne 27.2.2017

Mgr. Zbyněk Tureček
ředitel příspěvkové organizace