

SRDCE V DOMĚ, PŘÍSPĚVKOVÁ ORGANIZACE



ZPRÁVA O ČINNOSTI příspěvkové organizace za rok 2015

ÚNOR 2016

KLENTNICE 81, 692 01 MIKULOV

Obsah

I. Plnění úkolů v oblasti hlavní činnosti organizace	3
1.1. Management	3
1.1.1. Údaje o organizaci	3
1.1.2. Vedoucí pracovníci	3
1.1.2. Organizační struktura zařízení Srdce v domě	4
1.1.3. Konkrétní realizované kroky k optimalizaci služeb	4
1.1.4. Informace o průběhu transformace	4
1.1.5. Významná pozitivní reprezentace DOZP Klentnice	5
1.1.5. Významná pozitivní reprezentace CHB Mikulov	6
1.1.6. Zajištění příjmu z mimorozpočtových zdrojů	6
1.1.7. Řešení mimořádných událostí	6
1.2. Sociální a výchovná péče DOZP	7
1.2.1. Kapacita zařízení sociálních služeb	7
1.2.2. Počet příjmu a ukončení pobytu za rok 2015	7
1.2.3. Evidence odmítnutých žadatelů	7
1.2.4. Aktuální stav žádostí o umístění žadatelů	7
1.2.5. Věková struktura obyvatel	7
1.2.6. Úroveň poskytovaných služeb - ubytování	8
1.2.7. Úroveň poskytovaných služeb – stravování	9
1.2.8. Sociálně terapeutické, výchovné, vzdělávací, aktivizační činnosti	9
1.2. Sociální a výchovná péče CHB	11
1.2.1. Kapacita zařízení sociálních služeb	11
1.2.2. Počet příjmu a ukončení pobytu za rok 2015	12
1.2.3. Evidence odmítnutých žadatelů	12
1.2.4. Aktuální stav žádostí o umístění žadatelů	12
1.2.5. Věková struktura obyvatel	12
1.2.6. Úroveň poskytovaných služeb - ubytování	12
1.2.7. Úroveň poskytovaných služeb – stravování	13
1.2.8. Sociálně terapeutické, výchovné, vzdělávací, aktivizační činnosti	13
1.3. Zdravotní péče a rehabilitace	14
2. Plnění úkolů v personální oblasti	15
2.0.1. Struktura a počty zaměstnanců	15
2.0.2. Průměrné platové třídy, příloha personalistika	16
2.0.3. Dodržování bezpečnosti práce	16
2.0.4. Pracovní neschopnost	16
2.0.5. Rozbor zvláštních příplatků	17
2.0.6. Práce přesčas	18
2.0.7. Vzdělávání zaměstnanců	18
3. Plnění úkolů v oblasti hospodaření	19
3.1. Výnosy (příloha č.15)	19
3.2. Náklady(příloha č.16)	21
3.2.1 Podrobný rozpis čerpání nákladů	21
3.2.2. Informace o provedených opravách	21
3.3. Finanční majetek	24
3.4. Pohledávky a závazky (příloha č. 17)	25
3.5. Dotace a příspěvky	25
3.6. Investice	25
3.7. Doplnková činnost	26
4. Autoprovoz	27
5. Plnění úkolů v oblasti nakládání s majetkem	28
6. Komentář k tabulce „Přehled o tvorbě a čerpání peněžních fondů“ s uvedením informace o činnosti krytí fondů	32
7. Kontrolní činnost	33
8. Informace o výsledcích inventarizace majetku a závazků	34

I. Plnění úkolů v oblasti hlavní činnosti organizace

I.1. Management

I.1.1. Údaje o organizaci:

Srdce v domě, příspěvková organizace

Klentnice 81, 692 01 Mikulov

IČ: 48452751

Telefon: 519 515 187

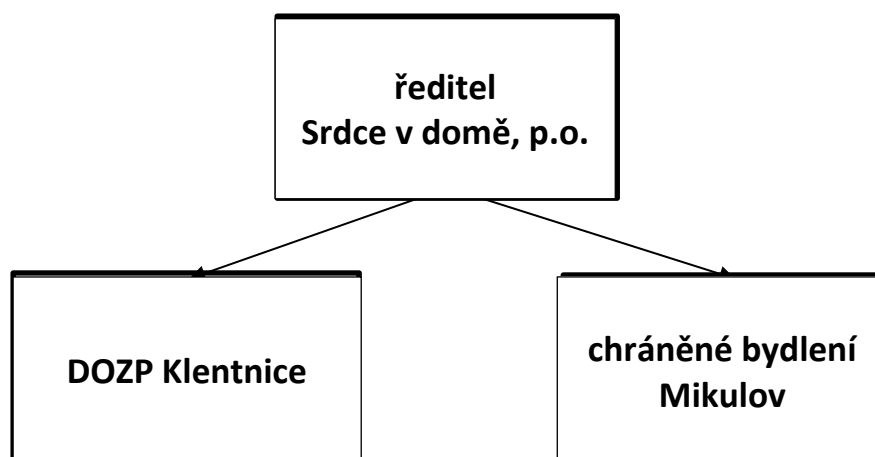
Fax: 519 515 056

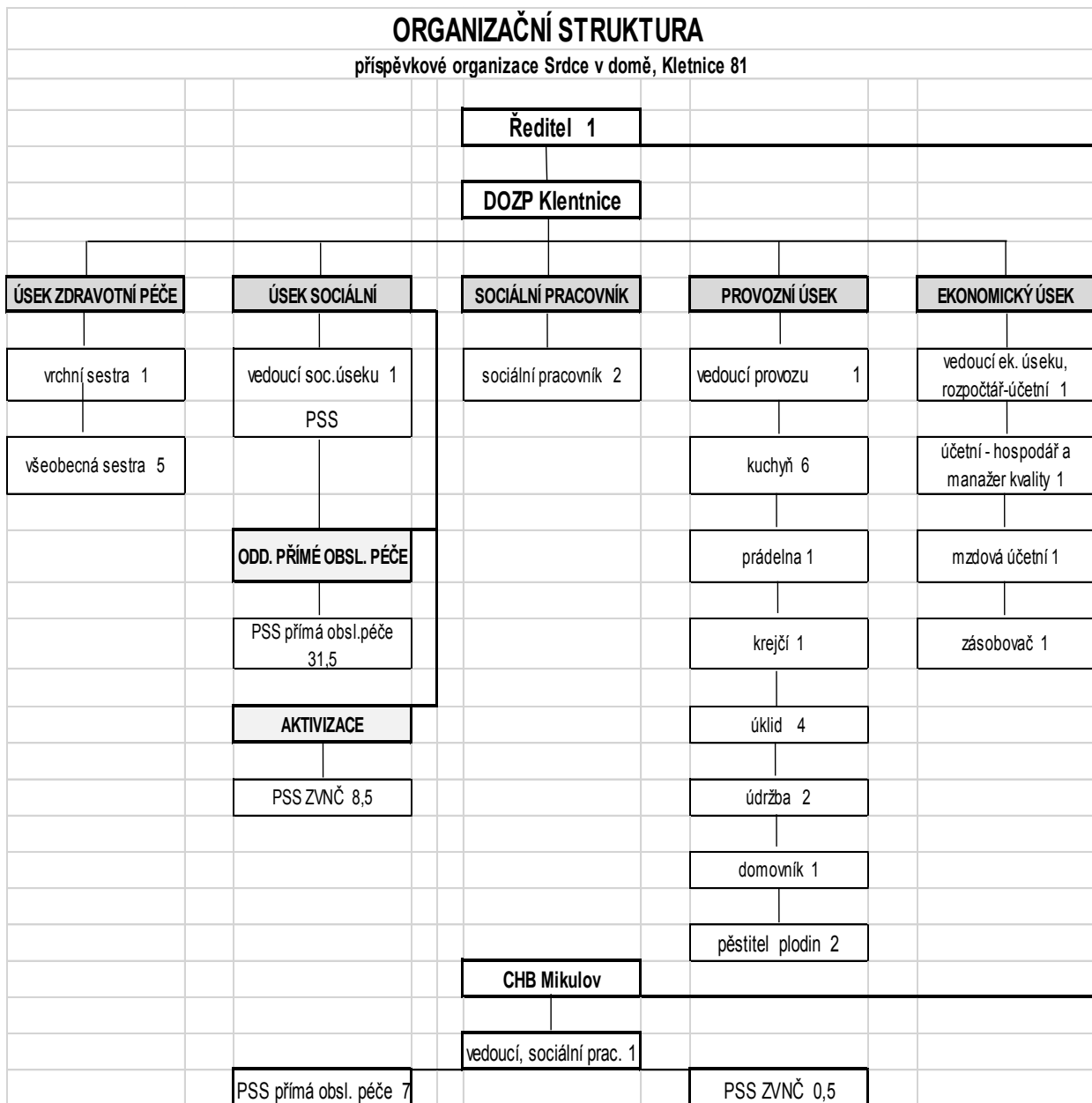
Web: www.srdcevdome.cz

I.1.2. Vedoucí pracovníci:

Mgr. Zbyněk Tureček	ředitel statutární zástupce organizace
Miroslava Prchalová	vedoucí ekonomického úseku
Martina Vlašicová	vrchní sestra vedoucí zdravotnického úseku
Bc. Milena Pastirčíková	vedoucí sociálního úseku
Miroslav Křížák	vedoucí provozního úseku

Organizační struktura zařízení Srdce v domě, p.o.





I.1.3 Konkrétní realizované kroky k optimalizaci sociální služeb

Počet pracovních úvazků stanovených pro rok 2015 nebyl překročen.

I.1.4 Informace o průběhu transformace

Od 1.10.2015 provozujeme novou službu Chráněné bydlení v Mikulově. Ze zařízení DOZP Kletnice se sem přestěhovalo 12 klientů, kteří bydlí v domcích rodinného typu v domácnostech po třech klientech

I.1.5 Významná pozitivní reprezentace DOZP Klentnice

LEDEN

- Prezentace domova prostřednictvím výrobků uživatel na plese Gymnázia, SOŠ a SOU v Mikulově

ÚNOR

- Workshop v městské knihovně v Mikulově

BŘEZEN

- Prezentace domova na Velikonoční výstavě a veřejném workshopu v Mikulovské knihovně
- Prezentace domova na VI. ročníku Dortiády v Kajot aréně v Brně

DUBEN

- Spolupráce při pořádání Poutě ke sv. Jiří v obci Klentnice
- Účast na plaveckých závodech v Hodoníně

KVĚTEN

- Prezentace domova na výstavě v knihovně v Klentnici

ČERVEN

- Den otevřených dveří spojený s výstavou výrobků uživatel z pracovních terapií a divadelním představením O Popelce
- Účast na výtvarné soutěži v Šebetově

ČERVENEC

- Aktivní účast při pořádání akce XVI. Festivalu národy Podují v Mikulově, zajišťování panelové diskuze Překážky jako výzvy, prezentace výrobků uživatelů domova

ZÁŘÍ

- Účast uživatel v porotě na Voříškiádě v Mikulově
- Společná akce s dobrovolníky s IBM – natírání chaty
- Účast na XXIX. sportovních hrách pro sportovce s těžkým stupněm postižení v Hodoníně
- Reprezentace domova na turnaji v bocii

ŘÍJEN

- Prezentace zařízení na veletrhu sociálních služeb v Břeclavi
- Reprezentace domova na mistrovství ČR ve stolním tenisu
- Účast domova na 6. ročníku celostátního festivalu pro handicapované talenty Nad oblaky aneb Každý může být hvězdou

LISTOPAD

- Propagace zařízení a sponzoring prostřednictvím výrobků uživatel na aukci stacionáře Biliculum Mikulov

PROSINEC

- Propagace zařízení prostřednictvím výrobků uživatel na adventním jarmarku v Mikulově

I.1.5 Významná pozitivní reprezentace CHB Mikulov

ZÁŘÍ

- Slavnostní otevření chráněného bydlení v Mikulově

ŘÍJEN

- 6. ročník celostátního festivalu v Olomouci – pěvecká soutěž - 4. místo pro našeho uživatele

LISTOPAD

- Propagace zařízení prodejním JARMARKEM výrobků v Obci Dolní Dunajovice
- BŘECLAVSKÝ DENÍK – prezentace zaměstnanosti v chráněném bydlení

PROSINEC

- Propagace zařízení prodejním JARMARKEM výrobků v Obci – Březí

I.1.6 Zajištění příjmů z mimorozpočtových zdrojů

Příspěvkové organizaci se podařilo z mimorozpočtových zdrojů zajistit:
neúčelové finanční dary v celkové částce 214.250,00 Kč
finanční prostředky za stáž ve firmách v částce 54.922,00Kč
příspěvky z ÚP Břeclav na platy pracovníků v částce 151.111,00 Kč

I.1.7 Řešení mimořádných událostí

V roce 2015 nedošlo v příspěvkové organizaci k mimořádným událostem, při nichž by byl ohrožen majetek nebo ohroženo zdraví klienta či zaměstnance.

1.2 Sociální a výchovná péče DOZP Klentnice

I.2.1 Kapacita zařízení sociálních služeb

- kapacita zařízení sociálních služeb do 30.9.2015 - 113 uživatelů, od 1.10.2015 – 101 uživatelů
- počet uživatelů ke konci sledovaného období 100
- obloženost ke konci sledovaného období: 99,01

I.2.2 Počet příjmů a ukončení pobytu za rok 2015

Počet příjmů a ukončení pobytu za rok 2015:

- příjem – 11 osob
- ukončení – 10 osob (6 úmrtí, 3 odchody do jiné služby a 1 odchod do rodiny) + odchod 12 klientů do CHB Mikulov

I.2.3 Evidence odmítnutých žadatelů

Zařízení vede evidenci odmítnutých žadatelů dle zákona 108/2006 Sb. § 88 – v roce 2015 bylo odmítnuto 8 žadatelů (5 žadatelů dle vyhlášky č. 505/2006 § 36 odst. c, 2 žadatele nespádaly do naší cílové skupiny mentálně postižených a 1 osobě jsme nebyli schopni zajistit odpovídající péči)

I.2.4 Aktuální stav žádostí o umístění klientů

Aktuální stav žádostí o umístění žadatelů o sociální službu k 31. 12. 2015

- 16 žadatelů

Aktualizace pořadníku žádostí je prováděna 1x ročně, v případě volného místa jsou přednostně informováni žadatelé z pořadníku. Poslední aktualizace pořadníku byla provedena v listopadu 2015.

Věková struktura uživatel, průměrný věk uživatelů ve sledovaném období

I.2.5 Věková struktura obyvatel

Průměrný věk uživatelů je 59,5 let

ve věku do 6 let	
ve věku 7 - 12 let	
ve věku 13 - 18 let	
ve věku 19 - 26 let	1
ve věku 27 - 65 let	63
ve věku 66 - 75 let	27

ve věku 76 - 85 let	9
ve věku 86 - 95 let	
ve věku nad 95 let	

I.2.6 Úroveň poskytovaných služeb – ubytování

Počet pokojů a lůžek na pokojích:

Pokoj	Počet pokojů	Lůžek na pokojích
jednolůžkový pokoj	13	13
dvoulůžkový pokoj	9	18
třílůžkový pokoj	18	54
čtyřlůžkový pokoj	4	16
<hr/>		
Celkem	44	101

Vybavenost pokojů: postel, skříň, noční stolek, polička, stůl, židle
Úklid, praní a žehlení je zahrnuto do úhrady za pobyt.

Úhrada za bydlení:

Úhrada za ubytování	jednolůžkový pokoj	Jednolůžkový bez WC a sprchy	dvoulůžkový pokoj	tří a více lůžkový pokoj
denní	145,- Kč	140,- Kč	140,- Kč	120,- Kč
měsíční	4.350,- Kč	4.200,- Kč	4.200,-Kč	3.600,- Kč

Změna úhrady za ubytování: naposledy se celoplošně zvyšovala úhrada za ubytování 1.3.2012.

I.2.7. Úroveň poskytovaných služeb - stravování

Kapacita kuchyně je 200 porcí denně, strava je zajištěna celodenně – 4 jídla, u diabetiků 5 jídel. Strava se podává v hlavní jídelně a v jídelničkách na jednotlivých domácnostech.

Náklady na stravování

stravovací jednotka za stravu normální

65,- Kč + režijní náklady 52,- Kč = 117,- Kč, měsíční náklady – 3.510,- Kč

stravovací jednotka za stravu diabetickou

76,- Kč + režijní náklady 61,- Kč = 137,- Kč, měsíční náklady – 4.110,- Kč

Konzultace stravy probíhá se stravovací komisí. Jídelníček sestavuje kolektiv kuchařek a zásobovač a schvaluje jej praktická lékařka uživatelů.

Změna úhrady za stravování: naposledy se úhrada za poskytnutí stravy měnila v roce 2013.

I.2.8 Sociálně terapeutické, výchovné, vzdělávací, aktivizační činnosti

Nabídka pro uživatele služby obsahovala činnosti zájmové, kulturní i sportovní. Byla připravována s ohledem na zájmy, schopnosti, míru podpory a individuální plány jednotlivých uživatel. Aktivity byly ve větší míře směřovány mimo zařízení ve snaze přiblížit uživatele běžnému životu. Ve školním roce 2015 navštěvovalo 5 žáků základní školu v Mikulově, doplňovali si základní vzdělávání a základy vzdělání.

Nadále se dařilo udržet uživatele na otevřeném trhu práce, tři byli zaměstnání na pracovní smlouvu celoročně, čtyři na sezónní práce. V zařízení bylo zaměstnáno v rámci 2-3 měsíčních dohod o provedení práce 13 uživatel. Pokračovala spolupráce s klubem seniorů, městskou knihovnou v Mikulově i spolupráce s Pedagogickou fakultou Masarykovi univerzity. V domově působili 4 dobrovolníci, kteří pomáhali při naplňování individuálního přístupu k uživatelům i při zajišťování akcí domova. Nadále pokračovala činnost divadelního kroužku Srdíčko, který úspěšně zahrál 2 představení. Pobíhala také podpora duchovního života pravidelnými návštěvami bohoslužeb v místním kostele.

V domově byly nabízeny tyto pracovní terapie:

- ruční práce, výtvarná dílna, košíkářská dílna, vaření, šití na stroji, tkaní, zahrada, vedení domácnosti, arteterapie, keramika.

Odpolední volný čas měli možnost uživatelé trávit v kroužcích:

- dramatickém, hudebním, počítačovém, dílničce, sportovním a relaxačním.

Společenské, sportovní akce a výlety v roce 2015

Leden

- Návštěva hokejového utkání Kometa Brno
- Maškarní bál v klubu seniorů v Mikulově

Únor

- Valentýnské odpoledne ve Víceměřicích
- Workshop Valentýnská dílnička-knihovna Mikulov

Březen

- Dortiáda s Kometou

- Výlet na Sv. kopeček
- Jarní zábava v Nezamyslicích
- Velikonoční dílnička v Mikulovské knihovně
- Výlet do cukrárny v Břeclavi
- První jarní den v Lednickém parku
- Country karneval v Břeclavi

Duben

- Jarní zábava
- Velikonoční jarmark – Mikulov
- Jarní závody v plavání - Hodonín
- Výlet do cukrárny v Mikulově
- Výlet do Lednického parku, Novomlýnské nádrže
- Pout' ke sv. Jiří v Klentnici
- Pálení čarodejnic – Klentnice

Květen

- Výlet ke studánce
- Burza zvířectva - Břeclav
- Výlet do zoo v Hodoníně
- Návštěva G – centra Mikulov
- Výlet parníkem po Brněnské přehradě
- Výlet Nové Mlýny – grilování
- Výlet do Olomouce, návštěva VÚ

Červen

- Výlet do Mikulova, návštěva DD
- Výlet do zoo Hodonín
- Výlet do Tavíkovíc na Jezdecký den
- Výlet do Břeclavi a Lednice

Červenec

- Výlet do zoo a dinoparku Vyškov
- Výlet do Brna na burzu hospodářských zvířat
- Výlet do Třebíče, návštěva přátel ve stacionáři
- Výlet do zoo Hodonín

Srpen

- Návštěva divadla v Mikulově
- Týdenní dovolená pro uživatele v Tavíkovících
- Návštěva hokejového utkání v Brně na Kometě
- Návštěva fotbalového utkání
- Sportovní den s kamarády a VÚ Olomouc

Září

- Týdení dovolená pro uživatele v Tavíkovících
- Výlet do Emina zámku
- Výlet do Znojma
- Návštěva fotbalového utkání
- Výšlap na Sv. kopeček v Mikulově
- Týdenní kempování u Novomlýnské nádrže

- Výlet do cukrárny v Břeclavi

Říjen

- Tančíme pro radost, společné setkání domovů pro zdravotně postižení

Listopad

- Týdenní dovolená uživatel v Luhačovicích
- Společenský ples – Emin zámek
- Kateřinská zábava – Víceměřice
- Vánoční nákupy v Břeclavi

Prosinec

- Míulášský turnaj ve stolním tenise –Břežany
- Mikulášská diskotéka
- Vánoční nákupy v Břeclavi
- Divadelní představení divadla UJETO
- Workshop pletení z papíru – knihovna Mikulov
- Posezení u vánočního stromu, představení dramatického kroužku, vystoupení pěveckého sboru 5 TET
- Návštěva hokejového utkání v Brně na Kometě

Podpora duchovního života

Věřící klienty pravidelně navštěvoval římskokatolický kněz. Kněz nabízel přijetí svátosti, duchovní rozhovor či podporu. Někteří uživatelé pravidelně navštěvují bohoslužby v místním kostele.

1.2 Sociální a výchovná péče CHB Mikulov

I.2.1 Kapacita zařízení sociálních služeb

- Kapacita zařízení sociální služby 12 uživatelů
- Počet uživatelů ke sledovanému období 12.00
- Obložnost ke konci sledovaného období: 100
- Průměrná obložnost od 1.10.2015: 100%

Obložnost lůžek za jednotlivé měsíce roku 2015

	10	11	12
Obložnost v %	100%	100%	100%

I.2.2 Počet příjmů a ukončení pobytu za rok 2015

- příjem 12
- ukončení 0

I.2.3 Evidence odmítnutých žadatelů

Zařízení vede evidenci odmítnutých žadatelů dle zákona 108/2006 Sb. § 88 – v roce 2015 bylo odmítnuto 0 žadatelů.

I.2.4 Aktuální stav žádostí

Aktuální stav žádostí o umístění žadatelů o sociální službu v chráněném bydlení 0

I.2.5 Věková struktura obyvatel

Ve věku do 6 let	
Ve věku 7 – 12 let	
Ve věku 13 – 18 let	
Ve věku 19 – 26 let	2
Ve věku 27 – 65 let	10
Ve věku 66 – 75 let	
Ve věku 76 – 85 let	
Ve věku 86 – 95 let	
Ve věku nad 95 let	

Průměrný věk uživatelů je 49,2 let

I.2.6 Úroveň poskytovaných služeb - ubytování

Počet pokojů a lůžek na pokojích:

Pokoj	počet pokojů	lůžek na pokoji
Jednolůžkový	12	1
CELKEM	12	12

Vybavenost pokojů: postel, skříň, noční stolek, psací stůl, židle

Úklid, praní, žehlení zajišťují sami uživatelé

ÚHRADA ZA BYDLENÍ: **170,- Kč /den**, v úhradě je zahrnuto nájemné, spotřeba energie, svoz odpadů, vodné - stočné, úklidové prostředky.

I.2.7. Úroveň poskytovaných služeb – stravování

Obědy jsou zajištěny u dodavatele Allmark, s.r.o., Brno; provozovna Mikulov a cena i s dopravou je stanovena na **59,- Kč**. Ostatní jídla, jako snídaně, svačina a večeře je zajišťována samotnými uživateli. Stravu si uživatelé připravují v kuchyni, spojenou s jídelnou a obývacím prostorem na jednotlivých domácnostech. Na domácnostech se stravují vždy 3 uživatelé, kteří spolu bydlí. Kuchyně jsou vybaveny veškerým kuchyňským nádobím a kuchyňskými spotřebiči.

I.2.8 Sociálně terapeutické, výchovné, vzdělávací, aktivizační činnosti

Chráněné bydlení Mikulov začalo svoji činnost dnem 1.10.2015. Do dvou dvoupodlažních domků se nastěhovalo 12 uživatelů, kteří doposud využívali sociální službu DOZP v Klentnici. Jelikož se jedná o typ sociální služby – chráněné bydlení, byla veškerá hlavní činnost, v posledním čtvrtletí roku 2015 změněna na zajištění bezproblémového chodu jednotlivých domácností, uživateli samotnými. Jednalo se o nácviky a zdokonalování se v činnostech každodenního života – samostatné úklidy, praní, vaření, nákupy, hospodaření s finančními prostředky, seznamování se s městem Mikulov, jeho okolím, dostupnými službami, kulturními středisky apod. Toto vše za aktivní podpory a asistence PSS.

V rámci začleňování uživatelů na otevřený trh práce jsou stabilně zaměstnáni na zkrácený úvazek 4 uživatelé.

Při Základní škole, Školní 1, Mikulov pokračuje ve studiu základního vzdělání a základů vzdělávání 6 uživatelů.

Aktivizační činnosti jsou soustředěny převážně na pracovní terapie, dále pak ruční práce – vyšívání, pletení košíků, arteterapie a práce s hlínou.

Společenské, sportovní akce a výlety v roce 2015

ŘÍJEN

- Beseda s městskou policií Mikulov – prevence kriminality
- návštěva lomu a jízdárny - Mikulov
- Fest guláš – Mikulov
- „Tančíme pro radost“ ples v Perné
- výlet na svatý kopeček – kaple sv. Šebestiána

LISTOPAD

- setkání s římskokatolickým knězem návštěva hřbitova - památka zesnulých
- Svatomartinský Mikulov – jarmark – slavnosti svěcení vína
- Dovolená Luhačovice - 1 uživatelka
- Výlet na Kozí hrádek
- Pečení perníčků – dobrovolníci
- Mikulášská zábava

PROSINEC

- Vánoční setkání – klub důchodců Mikulov
- Workshop knihovna Mikulov
- Vánoční setkání DD Mikulov
- Kometa – hokej - Brno
- Setkání pod vánočním stromem – Klentnice
- Slavnostní rozsvícení vánočního stromu - Mikulov

Podpora duchovního života

Pravidelné návštěvy věřících uživatelů římskokatolického kostela na bohoslužbách v Mikulově.

I.3 Zdravotní péče a rehabilitace

Zdravotní péče klientů je zajišťována ve spolupráci s praktickou lékařkou MUDr. Horovou, ke které klienti dojíždí každou středu a to vždy v dohodnutou dobu, obvykle ve 12.30 hod. s doprovodem. Při akutních onemocněních uživatelů je možná telefonická konzultace, a nebo využíváme její návštěvní službu, pokud to vyžaduje náhlá změna zdravotního stavu u klientů.

Psychiatr MUDr. Havlíková Pavla ordinuje v našem zařízení 1 x za měsíc a to vždy ve čtvrtek. Při zhoršení psychického stavu, nebo psych. ataky u klientů je možná telefonická konzultace s PA Hustopeče, kde má MUDr. Havlíková ordinaci. V nutných případech po dohodě je možná návštěva s klienty přímo v její ordinaci na poliklinice v Hustopečích.

Neurolog MUDr. Běhůnková Hana ordinuje v ambulanci v Mikulově, kam naši klienti jezdí na vyšetření dle aktuálního stavu a na kontrolní vyšetření podle potřeby. Při akutních stavech je možná telefonická konzultace.

Gynekolog MUDr. Novotná Ivana ordinuje v ambulanci v Mikulově, kam naše klientky dojíždí na vyšetření a pravidelné kontroly, u ležících a imobilních klientek se provádí vyšetření na lůžku přímo v našem zařízení vždy po dohodě s lékařkou. Toto vyšetření provádí MUDr. Hortvíková Eva.

Naši klienti navštěvují stomatologickou ambulanci – MUDr. Samarskij Oleksii a MUDr. Masalitina Natalia, ambulance se nacházejí na poliklinice v Břeclavi, tam jezdí klienti na pravidelné prohlídky i na vyšetření a ošetření dle aktuálního stavu.

Pokud klienti potřebují odborné vyšetření na základě doporučení lékařů, navštěvují odborné nebo specializované ambulance lékařů mimo zařízení.

Předepisování léků je zajištěno cestou praktického lékaře a odborných lékařů – psychiatra, neurologa, gynekologa, popřípadě jinými odbornými lékaři.

Předepisování zdravotních pomůcek dle potřeby klientů na poukazy je zajišťováno cestou praktického lékaře, neurologa, ortopeda.

Ve zdravotnických zařízeních bylo hospitalizováno celkem 61 klientů s následnou rehabilitační péčí na ošetrovatelských lůžkách u některých klientů. Délka hospitalizace činila celkem 970 dnů. Naši klienti byli ošetřováni v nemocnici Břeclav na odděleních chirurgie, ortopedie, neurologie, interním, infekčním a plicním, v nemocnici v Brně – Bohunicích a v LDN Valtice.

V roce 2015 zemřelo celkem 6 klientů, do zařízení bylo přijato 9 nových klientů.

Dekubity se u našich klientů vyskytly pouze v jednom případě, a to po hospitalizaci v nemocnici. U dlouhodobě ležících klientů používáme antidekubitní matrace s pulsátorem.

Rehabilitační oddělení ani rehabilitačního pracovníka nemáme, s klienty provádíme kondiční cvičení v rámci možností, chodí na vycházky, výlety a podobně.

Pro imobilní klienty jsou vytvořeny vhodné podmínky nájezdnic pruhů k budovám a uvnitř budovy je zřízen výtah. K dispozici máme také „schodolez“

Koupelny jsou vybaveny zvedacími vanami a pojízdným zvedákem. Na domácnostech jsou sprchovací kouty i toalety s možností nájezdu s invalidním vozíkem.

V našem zařízení používáme zábrany k lůžku pro vybrané klienty k zajištění bezpečnosti proti pádu, po dohodě s praktickým lékařem a to ve dne i v noci. O této skutečnosti je veden záznam.

II. Plnění úkolů v personální oblasti

II.0.1. Struktura a počty zaměstnanců

Se zahájením činnosti nové služby, CHB v Mikulově došlo ke změnám v organizační struktuře organizace. Byl navýšen počet sociálních pracovníků ze dvou na tři, jeden sociální pracovník je nyní zároveň vedoucí chráněného bydlení v Mikulově.

Z deseti pracovníků v sociálních službách, kteří byli nově přijati do DOZP od 1.10.2014 přešlo sedm do přímé péče v CHB Mikulov. Jeden aktivizační pracovník pracuje od 1.10.2015 napůl pro DOZP a CHB, vzhledem k nákladnosti nové služby bylo upuštěno od přijetí nového zaměstnance na tuto pracovní pozici. Ušetřené finanční prostředky byly využity pro navýšení polovičního úvazku pro pěstitele plodin na celý úvazek a převedení polovičního úvazku z úseku PSS ZVNČ na úsek přímé obslužné péče DOZP.

Po těchto změnách je počet pracovních úvazků v DOZP Klentnice 72 (tj. 73 osob) a počet úvazků chráněného bydlení v Mikulově 8,5 (tj. 9 osob). Celkem je v organizaci od 1.10.2015 80,5 pracovních úvazků, tj. celkem 81 osob.

Struktura organizace měla následné členění: úsek zdravotní péče, úsek sociální, provozní úsek, ekonomický úsek a úsek sociálních pracovníků.

II.0.2. Průměrné platové třídy, průměrné platy za sledované období

Struktura a počty zaměstnanců dle jednotlivých kategorií, průměrné platové třídy, platy zaměstnanců za sledované období a rozbor čerpání mzdových prostředků podle jednotlivých složek platu jsou uvedeny v příloze „Personalistika“.

II.0.3. Dodržování bezpečnosti práce

Bylo provedeno pravidelné školení všech zaměstnanců v oblasti bezpečnosti práce, ochrany zdraví při práci a požární ochrany externím bezpečnostním technikem.

Bezpečnostní technik provádí pravidelné kontroly bezpečnosti práce.

Dle daných zákonů jsou prováděny ve stanovených lhůtách revizní zprávy zařízení, strojů, nářadí.

Je zpracována kategorizace prací v zařízení.

Zaměstnavatel vede evidenci záznamů o úrazu v listinné formě dle NV č. 201/2010 Sb., v platném znění.

Za sledované období roku 2015 nebyl zaevidován žádný nový pracovní úraz s pracovní neschopností. Byly evidovány tři pracovní úrazy bez PN.

Nepracovní úrazy byly zaznamenány dva, a to s následnou pracovní neschopností 30 kalendářních dnů.

II.0.4. Pracovní neschopnost

Pracovní neschopnost – členění dle funkcí

Funkce	Počet kalendářních dnů nemocnosti	PN nad 14 dnů	% nemocnosti
Ředitel	0	0	0
ekonomka	0	0	0
technický pracovník	0	0	0
mzdová účetní	0	0	0
zásobovač	0	0	0
celkem THP	0	0	0

Všeobecné sestry	21	0	1
PSS - základní výchovná nepedagogická činnost	369	323	11,2
PSS – přímá obslužná péče	687	462	4,9
Sociální pracovníce	76	64	8,3
Dělníci a provozní pracovníci	219	175	3,5
Celkem	1372	1024	Průměrné % nemocnosti 4,7

Vývoj pracovní neschopnosti za období 2011 - 2015

rok	% nemocnosti
2011	3,62
2012	6,32
2013	4,05
2014	5,09
2015	4,67

II.0.5. Rozbor zvláštních příplatků

Zvláštní příplatky dle skupin prací a funkcí

Zvláštní příplatky jsou poskytovány v souladu s NV č. 564/2006 Sb., ve znění pozd. změn a doplňků o platových poměrech zaměstnanců ve veřejných službách a správě a Směrnici č. 1/2015.

Členění zvláštních příplatků podle jednotlivých kategorií je uvedeno v příloze „Zvláštní příplatky“.

Příplatky za vedení

Rozbor příplatků za vedení dle pracovních funkcí a počtu podřízených zaměstnanců je vypracován v příloze „Zvláštní příplatky“.

II.0.6. Práce přesčas

Práce přesčas byla nařizována jen výjimečně, z důvodů zajištění provozu v době dlouhodobé pracovní neschopnosti na oddělení, o vánočních svátcích a v případě vážných provozních důvodů, dále při doprovodu klientů na sportovní a kulturní akce konané v sobotu a neděli. Nařízená práce přesčas je vždy v souladu s ust. § 93 zákoníku práce. Za práci přesčas je vždy se zaměstnancem dohodnuto poskytnutí náhradního volna místo platu (ustanovení § 127, odst. 1 zákoníku práce).

Vyrovňovací období – písemný rozvrh týdenní pracovní doby

U směnných provozů – zdravotní úsek, PSS přímá obslužná péče a kuchyň je dle § 84 zákoníku práce vypracován písemný rozvrh týdenní pracovní doby – vyrovňovací období 26 týdnů. Rozvrh pracovní doby je zpracován ve dlouhodobém a měsíčním plánu s využitím programu Cygnus.

Vyrovňovací období je stanoveno na 26 týdnů. Zaměstnavatel - příspěvková organizace Srdce v domě Klentnice, nemá uzavřenou kolektivní smlouvu (není založená odborová organizace).

II.0.7. Vzdělávání zaměstnanců

Celoživotní vzdělávání zdravotnických pracovníků

- všeobecné sestry si doplňují vzdělávání průběžně účastí na konferencích, školicích akcích, seminářích se zápočtem kreditních bodů. Účast ve volném čase, finanční náklady nesou samy.
- pracovníci v sociálních službách a sociální pracovníci si doplňovali kvalifikaci dle zákona 108/2006 Sb., o sociálních službách, ve znění pozdějších změn a doplňků.

Naplnování plánu vzdělávání pracovníků, zákonná povinnost dalšího vzdělávání, formy a rozsah využívání.

Plán vzdělávání byl v roce 2015 rovnoměrně rozvržen do celého roku.

V souladu s ustanovením § 111 a § 116 zákona o sociálních službách, zabezpečil zaměstnavatel v roce 2015 další vzdělávání pracovníků v sociálních službách (přímá obslužná péče a základní výchovná neped. činnost) v rozsahu nejméně 24 hodin ročně, formou školicích akcí, stáží a akreditovaných kurzů.

U sociálních pracovníků byl dodržen taktéž rozsah vzdělávání 24 hodin ročně, dále absolvovali další odborné semináře, konference nad rámec 24 hod. stanovených zákonem o sociálních službách.

Pro pracovníky v oblasti ekonomické (účetní, mzdová účetní, technický pracovník) byla zajištěna účast na odborných seminářích, školeních, kurzech dle příslušného pracovního zaměření.

III. Plnění úkolů v oblasti hospodaření

III.1 Výnosy

Tržby z prodeje služeb

- úhrady od klientů za ubytování	5.092.259,00 Kč
- úhrady od klientů za stravu	4.525.818,00 Kč
- příspěvky na péči	9.448.811,00 Kč

Celkem tržby z prodeje služeb od úhrad klientů činí **19.066.888,00 Kč**

Podíl tržeb za úhrady od klientů na celkových příjmech činí 51,03 %

Úhrady od klientů, tj. úhrady nákladů na stravu a ubytování : 9.618.077,00Kč / rok

Rozbor úhrad od klientů za jednotlivé měsíce roku 2015

	Leden	únor	březen	duben	květen	červen	červenec	srpen	září	říjen	listopad	prosinec
Plná úhrada	796634	808349	812802	815886	802279	801685	806446	790653	805296	783610	804375	790062
Strava	395267	402027	404430	406230	400029	398650	401515	390658	402296	362310	381865	368620
Ubytování	401367	406322	408372	409656	402250	403035	404931	399995	403000	421300	422510	421442

Příspěvek na péči – DOZP

Stupeň závislosti	Částka / měsíc	Průměrný počet uživatelů za rok 2015
I.	800,-	12,87
II.	4000,-	14,85
III.	8000,-	26,73
IV.	12000,-	42,58
PP nemá		2,97

Příspěvek na péči – CHB

Stupeň závislosti	Částka / měsíc	Průměrný počet uživatelů za rok 2015
I.	800,-	50
II.	4000,-	41,66
III.	8000,-	8,34
IV.	12000,-	0
PP nemá		0

- průměrný počet klientů se sníženou úhradou za pobyt za sledované období 11,83%
- průměrná měsíční výše rozdílu mezi plnými a sníženými úhradami za pobyt od klientů za sledované období: 1451 Kč/měsíc na 11,83 klienta,
(průměrný počet klientů se sníženou úhradou) 122,60 Kč/měsíc na 1 klienta

Příspěvková organizace poskytuje fakultativní služby.

- Příjem z fakultativní služby	141 tis. Kč
- Tržby od zdravotní pojišťovny pojišťovna VZP	225 tis. Kč
- Tržby za stravné zaměstnanců (vlastní důchodci odebrali větší počet obědů, než bylo plánováno)	290 tis. Kč
- Příspěvek na stravné pro zaměstnance z FKSP	152 tis. Kč
- Tržby za prodej vlastních výrobků (prodej výrobků z pracovních terapií v průběhu roku, na Dni otevřených dveří a na vánočních jarmarcích.)	76 tis. Kč
- Výnosy z pronájmu (pachtovné za pronájem pozemku a nájemné za pronájem nebytových prostor-sklepy)	37 tis. Kč
- Výnosy za stáž ve firmě	55 tis. Kč
- Ostatní výnosy z činnosti (likvidace přepáleného oleje, přijaté věcné dary, náhrada za škodu)	76 tis. Kč
- Přijaté transfery z ústřed. rozpočtu - úřad práce Břeclav	151 tis. Kč
- Příspěvek na provoz bezúčelový z JMK	2.131 tis. Kč
- Příspěvek na provoz účelově určený z JMK	2.575 tis. Kč
- Výnosy z přijatého transferu ze SR (dotace)	12.359 tis. Kč
- Rozpuštěný transfer (CHB Mikulov)	29 tis. Kč
Celkové výnosy za rok 2015	37.364 tis. Kč
Celkové plnění rozpočtu v oblasti výnosů za rok 2015	97 %

III. 2. Náklady (příloha č. 16)

III.2.1. Podrobný rozpis čerpání nákladů

Spotřeba energií celkem	1.597 tis. Kč
z toho:	
elektrická energie	652 tis. Kč
zemní plyn	945 tis. Kč
Spotřeba ostatních neskladovatelných dodávek	
voda	282 tis. Kč
Aktivace dlouhodobého majetku náklady na vybudování zděné kapličky	- 34 tis. Kč
Spotřeba materiálu	
čistící, prací, desinfekční a úklidové prostředky	380 tis. Kč
zdravotnický materiál	19 tis. Kč
Spotřební materiál na běžnou údržbu, kancelářské potřeby, materiál na pracovní terapie a na sportovní a kulturní akce klientů	517 tis. Kč
Spotřeba PHM (nafta, benzín, olej)	112 tis. Kč
spotřeba noviny, časopisy, knihy, tisk	10 tis. Kč
spotřeba potravin	2.924 tis. Kč
spotřeba nádobí, drobné kuchyňské potřeby, DDHM	445 tis. Kč
spotřeba prádla	8 tis. Kč
Celkem čerpání materiálu	4.415 tis. Kč – plnění rozpočtu u materiálu 95 %.
Náklady z drobného dlouhodobého majetku	406 tis. Kč
Vybavení chráněného bydlení – nábytek, trezory,	

III.2.2. Informace o provedených opravách

Opravy a údržba budov celkem	130 tis. Kč
Z toho: byly provedeny opravy žaluzií celkem	72 tis. Kč
byla provedena oprava podlahy na 3.domácnosti v pracovně klientů	24 tis. Kč
oprava střechy-arkýře (poškozený šindel)	9 tis. Kč
oprava oken na sociálním zařízení (koupelna) 1.domácnost	25 tis. Kč
Malířské práce celkem	56 tis. Kč
provedeno malování chodby, pracoven a soc.zařízení na 3.domácnosti, malování kuchyně a přípraven, kulturní místnosti, včetně sociálního zařízení, kancelář ředitele, chodba 1.domácnosti.	
Opravy a údržba dopravních prostředků celkem	59 tis. Kč

Servis auta Renault + oprava čerpadla motoru,	
Přezutí a montáž pneu osobních aut Renault a Fiat	13 tis. Kč
Š Fabia oprava spínač brzd, výměna oleje a servis	8 tis. Kč
Kia – přezutí a pořízení zimních pneumatik	12 tis. Kč
Traktor, vozík a vlečka za traktor – oprava kola, pneumatiky na traktor + hadice,	
výměna pneumatik na traktorové vlečce	26 tis. Kč

Údržba zahrady a parku – rizikové kácení stromů, úprava terénu v parku domova, mulčování pole, úprava terénu na CHB v Mikulově celkem **36 tis. Kč**

Opravy elektrické instalace, včetně revizí celkem	69 tis. Kč
z toho oprava osvětlení v kuchyni a připraven pokrmů	22 tis. Kč
Oprava nouzových svítidel, el.přívodu kabelu a jističe	16 tis. Kč
Pravidelné revize elektro	31 tis. Kč

Vodoinstal. práce – oprava vodoinstalace ve sprchovém koutu **14 tis. Kč**

Ostatní běžné opravy celkem	211 tis. Kč
Oprava převodového ústrojí na ČOV	60 tis. Kč
Oprava pohonu automat. Brány	25 tis. Kč
Havarijní oprava kanalizace u prádelny	48 tis. Kč
Oprava cirkulačního čerpadla, ventilu a čerpadla v plyn.kotelně	36 tis. Kč

Další běžné opravy antén, servis telef. techniky, čištění odpadního kanálu u hlavní budovy, odpad u umyvadla, odpady WC v prádelně, čištění a oprava rýn, svodů a okapů **42 tis. Kč.**

Oprava strojů a zařízení včetně revizí celkem	419 tis. Kč
Z toho:	
Opravy kuchyňského zařízení myčky nádobí, kuch.plyn. kotle robotu, chladícího zařízení, pečící pánve a pece, včetně servisu vzduchotechniky v kuchyni	
Celkem	86.707,00 Kč

Opravy v prádelně praček (ložiska, buben, hadice, progr.klapka), šicích strojů celkem	33.714,54 Kč
Opravy v kotelnách chemické čištění výměníku plyn. Kotle, revize spalinových cest, plynových kotlů a zařízení celkem	45.847,00 Kč
Údržba a servis výtahu a náhradního zdroje celkem	27.561,50 Kč

Ostatní opravy a údržba keramické pece, tiskáren, trafa, kamerového systému, sekaček, hygienických van včetně servisu a revizí, zvedáku a vany Calypso, hasicích přístrojů a hydrantů a polohovacích lůžek celkem	143.580,00 Kč
Havarijní oprava na ČOV prasklá hřidel celkem	82.038,00 Kč

Celkem čerpání nákladů na opravy 994 tis. Kč - plnění 100 %.

Byly prováděny pouze havarijní a nejnútnejší opravy a údržba majetku, včetně stanovených revizí.

Cestovné (čerpáno na zahraniční a tuzemské cesty)	37 tis. Kč
--	------------

Náklady na reprezentaci	10 tis. Kč
Ostatní služby celkem	718 tis. Kč
Z toho :	
Telefon.hovory mobilní a pevná linka, internet	32 tis. Kč
Poradenské a právní služby, účetní audit (nečerpáno na právní služby z důvodu neuskutečněného soudního jednání ve sporu s bývalým zaměstnancem Vladimírem Presem.)	41 tis. Kč
Údržba a servis software, Assec, Iresoft, správa sítě CDC Data	219 tis. Kč
Servis a pravidelná údržba ČOV, rozборы vody	60 tis. Kč
Ostatní poplatky rozhlas, televize, drobné poplatky za služby, dopravné, poplatky Cejiza, doprovod při rekreaci klientů,poštovní poplatky celkem	80 tis. Kč
ostatní drobný nehmotný majetek	5 tis. Kč
bankovní poplatky	31 tis. Kč
revize BOZP a PO , měření emisí, ST	8 tis. Kč
stočné CHB Mikulov	9 tis. Kč
dodavatelské stravování –zaměstnanci CHB Mikulov	13 tis. Kč
kulturní a sportovní akce pro klienty (pronájem sálu na kulturní akce, hudební produkce)	19 tis. Kč
Likvidace komunálního a nebezpečného odpadu	101 tis. Kč
Ostatní náklady z činnosti celkem	122 tis. Kč
Pojištění odpovědnosti vozidla (sociální auto Renault)	26 tis. Kč
Technické zhodnocení IT sítě v hlavní budově domova	34 tis. Kč
Anténní rozvody CHB Mikulov	30 tis. Kč
Upgrade serveru	32 tis. Kč
Mzdové náklady – hrubé platy zaměstnanců	19.760 tis. Kč
Náhrady platu za dočasnou pracovní neschopnost	137 tis. Kč
Mzdové náklady OON (dohody o provedení práce)	140 tis. Kč
Zákonné sociální pojištění (SP+ZP)	6.727 tis. Kč
Náklady na povinné úraz.pojištění zaměstnanců	83 tis. Kč
Zákonné sociální náklady celkem	462 tis. Kč
Z toho: zákonné soc.náklady – FKSP	199 tis. Kč
Závodní preventivní péče	42 tis. Kč
Ochranné pracovní pomůcky	101 tis. Kč
Náklady na odborný rozvoj zaměstnanců	120 tis. Kč
Odpisy dlouhodobého majetku celkem	830 tis. Kč
Celkové náklady za rok 2015	36.686 tis. Kč
Celkové plnění v oblasti nákladů	95,30 %

Příspěvková organizace měla za rok 2015 kladný výsledek hospodaření v částce 677.837,95 Kč

Komentář ke kladnému výsledku hospodaření:

Vzhledem k velmi příznivému počasí nebyla vyčerpána položka na spotřebu zemního plynu,

dále elektrické energie, kterou je vytápěno chráněné bydlení v Mikulově, kde nebylo možné odhadnout jaká bude spotřeba elektřiny a rovněž u spotřeby vody. Ve službách vznikla úspora

za servis ČOV, likvidace komunálního a nebezpeč. odpadu a u právních služeb (soudní spor bývalým zaměstnancem, nebylo soudní řízení).

Vyšší výnosy u příspěvku z ÚP na pracovní místo a za prodej výrobků z pracovní terapie na vánočních jarmarcích.

Organizaci nevznikla daňová povinnost, protože využila daňové zvýhodnění zaměstnáváním invalidních důchodců.

Nákladovost na lůžko za DOZP	26.798,- Kč / měsíc
Nákladovost na lůžko za CHB	66.289,- Kč / měsíc

(nová služba CHB Mikulov je poskytována od 1.10.2015 pro 12 klientů)

Z celkových nákladů - náklady na chráněné bydlení v Mikulově 2.386.391,00 Kč

III.3 Finanční majetek

Stavy na bankovních účtech:

Provozní účet č. 5837651/0100	zůstatek	6.226.657,58 Kč
Účet FKSP č. 107-5837651/0100	zůstatek	320.263,21 Kč
Osobní účet obyvatel č. 20001-5837651/0100	zůstatek	120.536,31 Kč
Celkem jednotlivé účty klientů	zůstatek	9.375.263,38 Kč

Účet FKSP

Stav mezi bankovním a účetním stavem FKSP je rozdílný o zůstatek v pokladně FKSP

Odvod z přídělu z hrubých mezd a příspěvek na stravné.

Účetní stav 412 331.501,21 Kč

Bankovní stav 243... 320.263,21 Kč

Zůstatek v pokladně FKSP účet 261 0200 2.115,00 Kč

Předpis odvodu přídělu z hrubých mezd 21.075,00 Kč

předpis příspěvku na stravné - 12.012,00 Kč

poplatky KB za 12/2015 60,00 Kč

Ceniny:

Stav cenin (poštovních známek) 871,00 Kč

III.4. Pohledávky a závazky (příloha č. 17)

Pohledávky celkem	115.477,12 Kč
Z toho: VZP	43.268,12 Kč
ÚP Břeclav - příspěv. na plat pracovníka	30.000,00 Kč
Telef. hovory u mobil. operátora	3.610,00, Kč
Zál. odběr fin. zpravodaj, verlag dashofer, kurz E-zak	12.574,00 Kč
Pohledávky za zaměstnanci	9.890,00 Kč
Pohledávky za klientem-úhrady, PnP	16.135,00 Kč

Závazky celkem	4.422.696,99 Kč
Z toho: dodavatelské faktury- plyn, elektřina, tf. ostatní materiál, služby, opravy a údržba	252.713,05 Kč
dodatelské faktury za potraviny	45.754,60 Kč
závazky vůči instituci zdravotního pojištění – zaměstnanci	94.960,00 Kč
závazky vůči instituci zdravotního pojištění – organizace	89.840,00 Kč
závazky vůči instituci sociálního zabezpečení – zaměstnanci	135.947,00 Kč
závazky vůči instituci sociálního zabezpečení – organizace	527.335,00 Kč
daň z platů zaměstnanců	225.416,00 Kč
dobírka platů zaměstnanců	1.657.286,00 Kč
krát. závazky-vratky klientům	81.570,00 Kč
úraz. pojištění zaměstn. Kooperativa	25.407,00 Kč
pojištění II. důchodový pilíř	2.004,00 Kč
dohadné účty (spotřeba vody)	24.227,00 Kč
krát. přijaté zálohy na transfery (nevyčerp. účel. urč. příspěv.)	1.128.233,34 Kč
výnosy příštích období-pronájem sklepů	32.004,00 Kč

III.5. Dotace a příspěvky

Příspěvek na provoz účelově určený na poskytování sociálních služeb (DOZP) v rámci dotačního řízení pro JMK v oblasti podpory poskytování sociálních služeb pro rok 2015 celkem **12.358.900,00 Kč**
Příspěvek byl vyčerpán na stanovený účel v žádosti tj. na osobní náklady a spotřebu energií.

Příspěvek na provoz bez účelového určení byl poskytnut zřizovatelem ve výši **2.131.100,00 Kč**
Příspěvek na provoz byl vyčerpán.

Příspěvky na provoz účelově určené:
Příspěvek na provoz účelově určený pro chráněné bydlení v Mikulově ve výši **3.234.000,00 Kč**
Tento příspěvek byl čerpán ve výši 2.123.740,66 Kč na zvýšené náklady v důsledku transformace, nevyčerpaná částka 1.110.259,34 Kč

Příspěvek účelově určený ve výši **266.200,00 Kč** na transformaci II. etapa - vybavení CHB Mikulov, vyčerpaná částka 266.188,00 Kč, čerpáno na pořízení vybavení (nábytek) pro

chráněné bydlení v Mikulově, nevyčerpaná částka 12,00 Kč
Příspěvek účelově určený ve výši **100.000,00 Kč** na havarijní opravu ČOV
příspěvek byl použit na havarijní opravu prasklé hřídele na čistírně odpadních vod,
čerpáno 82.038,00 Kč, nevyčerpaná částka 17.962,00 Kč

příspěvek účelově určený ve výši **100.000,00 Kč** na obměnu židlí
příspěvek byl zcela vyčerpan na obměnu židlí.

Příspěvek účelově určený ve výši **3.000,00 Kč** na údržbu pozemku v Hustopečích,
tento příspěvek byl zcela vyčerpan na pohonné hmoty při údržbě pozemku.

Celkem příspěvky účelově určené 3.703.000,00 Kč
Vyčerpano k 31.12.2015 celkem 2.574.966,66 Kč
Nevyčerpano k 31.12.2015 celkem 1.128.233,34 Kč

Přijaté dotace na investice ve výši **300.000,00 Kč** na rekonstrukci zdiva v kulturní
místnosti
Dotace byla vyčerpana v celkové výši 273.671,00 Kč, nevyčerpaná částka 26.329,00
Kč

III.6. Investice

Pořízení investičního majetku:

Z dotací na investice byla provedena rekonstrukce zdiva v kulturní místnosti
v celkové výši 273.671,00 Kč

pořízení osobního vozidla KIA ceéd 390.302,00 Kč
pořízení nářezový stroj 50.536,00 Kč

celkem pořízení IM v celkové hodnotě 714.509,00 Kč

III.7. Doplnková činnost

Organizace nemá žádnou doplňkovou činnost

IV. Autoprovoz

Druh vozidla	Osobní automobil OA-M1-KO Kombi
Tovární značka:	ŠKODA FABIA SEAT DXO 1 FM 5
Rok výroby:	2001
Rok pořízení:	2001
Počet ujetých kilometrů za rok:	12977 km
Spotřeba za rok:	712,83 litrů nafta
Průměrná spotřeba:	5,49 l / 100km
Využití vozidla:	za rok 2015 celkem 237 výjezdů, odvoz klientů k lékaři, služební cesty, nákupy, lékárna, fakultativní služby
Opravy a dovybavení	opravy a údržba ve vlastní režii
Druh vozidla:	Osobní automobil
Tovární značka:	Fiat Ducato 2.3 JTD 15 Combinato
Rok výroby:	2011
Rok pořízení:	2011
Využití vozidla:	za rok 2015 celkem 128 výjezdů, odvoz klientů na kulturní akce, k lékaři, služební cesty a školení zaměstnanců, nákupy, fakultativní výlety
Počet ujetých kilometrů za rok:	7 348 km
Spotřeba za rok:	778,58 l nafta
Průměrná spotřeba:	10,60 l / 100km
Opravy a dovybavení:	Opravy a údržba ve vlastní režii
Druh vozidla	Osobní automobil
Tovární značka:	Kombi, Renault Master
Rok výroby:	2013
Rok pořízení:	2013
Využití vozidla:	za rok 2015 celkem 173 výjezdů, odvoz klientů na kulturní akce, k lékaři, služební cesty a školení zaměstnanců, nákupy, fakultativní výlety, rekreace, dovolená
Počet ujetých kilometrů za rok:	8 650 km
Spotřeba za rok:	764,44 l nafta
Průměrná spotřeba:	8,84 l / 100km
Druh vozidla	Zahradní technika
Tovární značka:	zemědělský kolový traktor ZKL Zetor 5718
Rok výroby:	1975
Rok pořízení:	1975
Provozní hodiny:	20 MTh
Spotřeba rok:	179 l nafta
Průměrná spotřeba:	10l / MTh se záběrem (pluh,disky,brány)
Využití vozidla:	příprava pole,orba, zahrada
Opravy a dovybavení:	údržba ve vlastní režii
Druh vozidla	Zahradní technika
Tovární značka:	Malotraktor MT 8-050

Rok výroby:	1995 výr. číslo 2197
Rok pořízení:	1997
Provozní hodiny:	122 MTh
Spotřeba rok:	302 l nafta
Průměrná spotřeba:	3 l / 1 MTh
Využití vozidla:	svoz odpadu a prádla, práce v zahradě
Opravy a dovybavení:	vlastní, nákup dvou pneu
Druh vozidla	Osobní automobil
Tovární značka	KIA Ceed combi
Rok výroby	2015
Rok pořízení	2015
Využití vozidla	za rok 2015 celkem 101 výjezdů, služební cesty, nákupy, lékárna, školení zaměstnanců
Počet ujetých km za rok	7521 km
Spotřeba za rok	476,09 l nafta
Průměrná spotřeba	6,33 l / 100 km
Opravy a dovybavení	ve vlastní režii

V. Plnění úkolů v oblasti nakládání s majetkem

Účet 018 0001 stav na počátku sled. období 271.510,10 Kč
stav na konci sled. období

275.380,10 Kč

licence Office Std 2013 OLP 2 ks v částce 3.870,00 Kč

účet 021 stav na počátku sled. období 38.836.555,73 Kč
stav na konci sled. období 50.209.950,37 Kč

zařazení do evidence dva bytové domy CHB v Mikulově v hodnotě 10.016.374,24 Kč

zařazení pozemní komunikace CHB Mikulov v hodnotě 521.144,08 Kč

zařazení vedení kanalizace CHB Mikulov v hodnotě 88.683,23 Kč

zařazení vodovodní rozvody CHB Mikulov v hodnotě 86.308,27 Kč

zařazení vedení místní VN podzemní CHB Mikulov v hodnotě 144.682,77 Kč

zařazení oplocení staveb CHB Mikulov v hodnotě 208.582,05 Kč

zařazení do evidence zděná kaplička (aktivace dlouhodobého majetku) v hodnotě 33.949,00 Kč

technické zhodnocení kulturní místnosti v hodnotě 273.671,00 Kč

účet 022	stav na počátku sled. období	7.141.726,39 Kč
	stav na konci sled. období	7.274.088,39 Kč
	pořízení – osobní automobil KIA ceéd	390.302,00 Kč
	pořízení – nářezový stroj	50.536,00 Kč
	Celková hodnota pořízeného majetku je v částce	440.838,00 Kč
	vyřazení – drtič větví barakuda	158.478,00 Kč
	vyřazení – zvedací židle Alenti	149.998,00 Kč
	Majetek byl vyřazen z důvodu nerentabilní opravy a značného opotřebení na základě rozhodnutí vyřazovací komise a odborného znaleckého posudku o stavu majetku.	
	Drtič větví-Barakuda byla prodána (dle znal.posudku) a finanční prostředky odvedeny na účet JMK.	
	Zvedací židle Alenti byla ekologicky zlikvidována.	
	Celková hodnota vyřazeného majetku je v částce	308.476,00 Kč
	Vyřazený majetek byl zcela odepsán.	
Účet 031	stav na počátku sled. období	5.169.462,92 Kč
	stav na konci sled. období	5.198.001,92 Kč
	zařazení pozemků v hodnotě (dle usnesení č. 2091/15/Z22)	78.334,00 Kč
	vyřazení pozemků v hodnotě (par.č.2587/2 dle darovací smlouvy)	49.795,00 Kč
	V evidenci pozemků byla provedena vzájemná směna s Obcí Klentnice na základě darovací smlouvy č. AC 028262/14/OM (č.OM 2 127 14) ze dne 16.1.2015, parcela č. 2587 v celkové hodnotě 421.644,00 Kč byla rozdělena na 2 části a to na p.č. 2587/1 v PC 371.849,00Kč a na p.č. 2587/2 v PC	49.795,00 Kč
účet 041	negativní	
účet 042	negativní	
účet 028	stav na počátku sled. období	8.327.196,52 Kč
	stav na konci sled. období	8.496.104,37 Kč
	celkový přírůstek za rok 2015	51.572,45 Kč
	celkový úbytek za rok 2015	382.664,60 Kč
	vyřazený majetek:	
	křesla Luci, křeslo Alfa 2 ks	15.040,00 Kč
	odstředivka CR	2.290,00 Kč
	válenda 2 ks	8.120,00 Kč
	pařák	2.300,00 Kč
	pila Bosch	3.690,00 Kč
	nůžky na plot	2.790,00 Kč
	víceúčel.souprava Combi	5.600,00 Kč
	vrtačka, rozbrušovačka, bruska	10.160,00 Kč
	houpačka se stříškou	3.350,00 Kč
	sedačka proutěná+ 2 křesla	17.757,00 Kč
	mixér	14.235,00 Kč
	sekačka 2 ks	40.814,00 Kč
	zvětšovací stroj	2.300,00 Kč
	objektiv	3.215,00 Kč

tape Kit LT03 (mechanika PC)	39.270,00 Kč
PC scenic Edition	5.000,00 Kč
Vibrační čerpadlo Malyš	1.710,00 Kč
Žebřík 2 ks	3.481,60 Kč
Sterilizátor horkovzdušný	5.450,00 Kč
Kufr resuscitační Multihelp	10.000,00 Kč
Ultrazvuk	39.900,00 Kč
Hlavice k ultrazvuku	31.585,00 Kč
Skříně 9 ks	5.182,00 Kč
Filtr.jedn.ATM vzduch.	9.993,00 Kč
El.kartáč Rainbow	8.940,00 Kč
Minivys.hadice, trubka, kartáč, pistole,	27.747,00 Kč
Aqua Rainbow, podvozek k filtr. Jednotce	16.220,00 Kč
Biostimul	5.950,00 Kč
Křeslo polohovací	1.410,00 Kč
Stericell 5 Blue Line	39.165,00 Kč
Celkem vyřazený majetek v hodnotě	382.664,60 Kč

Drobný majetek byl vyřazen rozhodnutím vyřazovací komise a likvidační komise na základě vyřazovacích protokolů, odborných a znaleckých posudků a fyzicky nebo ekologicky zlikvidován.

Drobný dlouhodobý hmotný majetek pořízený v roce 2015:

Kontejnery na odpad 3 ks	10.106,00 Kč
Pager SIRIUS	21.600,00 Kč
Křovinořez	8.764,00 Kč
Kancelářská židle	5.190,90 Kč
Nábytek na chráněné bydlení	189.878,40 Kč
Televize Toshiba	13.627,00 Kč
Trezor CHB 2 ks	6.993,50 Kč
Venk.orient.tabule+ Roll-up	19.965,00 Kč
Tiskárna Minolta	8.932,00 Kč
Chladnička Indesit	7.693,00 Kč
El.ohřívač vody Tatramat	3.539,65 Kč
Myčka Indesit	6.995,00 Kč
Kancelář. židle 2 ks	8.131,20 Kč
Sedačka, komoda, ohřívač	24.012,00 Kč
Celkem pořízený majetek	335.427,65 Kč

Pořízený majetek darem:

Kancelářská křesla 2 ks	16.281,00 Kč
Optická vlákna	25.739,00 Kč
Tiskárna	5.000,00 Kč
Mixér, chladnička	23.679,70 Kč
Celkem darovaný majetek	70.699,70 Kč

Převod majetku z JMK na chráněné bydlení v celkové hodnotě 145.445,10 Kč

Celková hodnota zařazeného majetku činí 551.572,45 Kč

Nájemní smlouvy nemovitého majetku:

p.o. pronajímá nebytový prostor na par.č. 389, firmě Delikommat s.r.o. IČ: 63475260 se sídlem v Modřicích, zastoupena kontaktní osobou Petrou Pechovou, na umístění nápojového automatu.

Dohodnutá částka za umístění automatu činí 2.000,- ročně.

Smlouva o zemědělském pachtu par.č.2587/1 orná půda firmě AGRO Měřín, a.s. IČ: 49434179 se sídlem Zárybník 516, Měřín, zastoupena ing. Gabrielem Večeřou, předsedou představenstva.

Dohodnuté pachtovné činí 2.500,00 Kč za 1 ha a rok.

Pronájem sklepu na par.č. 389 firmě CDC Data s.r.o. IČ: 25344609 se sídlem v Brně, zastoupena prokuristou ing. Zdeňkou Strapinovou

Dohodnutá částka za pronájem činí 10.000,00 Kč ročně + cena energie, dle skutečné spotřeby.

Pronájem sklepu na par.č. 390 firmě Vinařství pod hradem s.r.o. IČ: 25643226 se sídlem v Hradci Králové, zastoupena Radimem Sokolářem

Dohodnutá částka za pronájem činí 20.000,00 Kč ročně + cena energie, dle skutečné spotřeby.

Pronájem sklepu na par.č. 390 firmě Vinařství pod hradem s.r.o. IČ: 25643226 se sídlem v Hradci Králové, zastoupena Radimem Sokolářem

Dohodnutá částka za pronájem činí 12.000,00 Kč ročně + cena energie, dle skutečné spotřeby.

Smlouva o výpůjčce:

Poskytovatel – Mateřská škola, Základní škola a Praktická škola Znojmo, příspěvková organizace, IČ:67011748 zastoupena ředitelkou Mgr. Ludmilou Falcovou

Bezúplatné užívání movitých věcí v celkové hodnotě 127.047,90 Kč (pila, soustruh, vrtačka, regály, tkalcovské stavy, židle, lavička)

Poskytovatel – Sociální služby Šebetov, příspěvková organizace, IČ: 00838446, Zastoupena Ing. Zdeňkou Vašíčkovou, ředitelkou

Bezúplatné užívání movité věci – nářezový stroj v hodnotě 10.601,20 Kč

Pojistné události: negativní

VI. Komentář k tabulce „Přehled o tvorbě a čerpání peněžních fondů“ s uvedením informace o finančním krytí fondů

Fond investiční: skutečná tvorba je tvořena pravidelně měsíčně z odpisů majetku. Byla poskytnuta dotace od zřizovatele JMK celkem 300.000,00 Kč na rekonstrukci zdiva v kulturní místnosti a byl schválen převod z rezervního fondu na pořízení osobního automobilu ve výši 400.000,00 Kč.

Čerpání IF bylo použito na pořízení a na technické zhodnocení dlouhodobého majetku.

Tvorba IF	1.530.056,00 Kč
z toho:	
- Odpisy za rok 2015	830.056,00 Kč
- Převod z rezervního fondu	400.000,00 Kč
- Dotace na rekonstrukci z JMK	300.000,00 Kč

Čerpání IF celkem	1.333.050,00 Kč
z toho :	
- Odvod z odpisů do rozpočtu zřizovatele	570.000,00 Kč

V roce 2015 byl nařízen odvod z odpisů ve výši 570.000,00 Kč

- Vratka nevyčerp. dotací na investice	48.541,00 Kč
- Pořízení IM – osobní automobil Kia, nářezový stroj celkem	440.838,00 Kč
- Rekonstrukce zdiva v kulturní místnosti celkem	273.671,00 Kč

Investiční fond má finanční krytí

Fond rezervní: je vytvořen z poskytnutých peněžních darů pro účely plynoucí z hlavní činnosti.

Přijaté neúčelově určené finanční dary byly poskytnuty za rok 2015 v celkové výši 214.250,00 Kč.

Finanční prostředky z rezervního fondu ve výši 400.000,00 Kč byly se souhlasem zřizovatele převedeny do investičního fondu na pořízení osobního automobilu.

Na žádné jiné účely nebyl RF v roce 2015 čerpán.

Rezervní fond má finanční krytí.

Fond odměn: Tento fond nebyl čerpán.

Fond kulturní a sociálních potřeb:

je tvořen měsíčním přidělem 1% z čerpání hrubých platů ve výši 198.978,00 Kč

čerpání celkem	228.475,00 Kč
z toho čerpání na:	
příspěvky na stravné pro zaměstnance	152.278,00 Kč
životní a pracovní výročí	24.200,00 Kč
penzijní pojištění a přísp.na rekreace, dle směrnice o čerpání fondu	33.400,00 Kč
kulturní akce	18.597,00 Kč

Finanční prostředky FKSP jsou vedeny na samostatném účtu v KB a fond má finanční krytí.

VII. Kontrolní činnost

Provedení finanční kontroly za rok 2015

- pokladny provozní a pokladní hotovosti 2 x za rok -bez závad
- kontrola pokladny FKSP a pokladní hotovosti 2 x za rok - bez závad
- kontrola vedení pokladny klientů 1 x za rok - bez závad
- kontrola skladů prádla, materiálu, potravin, OOPP 3 x za rok nebyly zjištěny nedostatky
- kontrola dodržování BOZP a provozního řádu, používání OOPP a hygien.prostředků 4 x za rok – bez závad
- kontrola telefonních hovorů měsíčně
doporučeno zapisovat řádně všechny telefonní hovory služební i soukromé, včetně hovorů klientů
- kontrola dodržování pracovních povinností na úseku úklidu 3 x za rok – bez závad
- kontrola autoprovozu 1 x za rok- zjištěny drobné nedostatky
Upozornění na řádné zapisování ujetých km, včetně časů, zapisování přepravovaných osob.
- kontrola evidence osobního majetku klientů 1 x za rok – bez závad
byly zjištěny nedostatky v uložení osobního majetku klienta
- kontrola dodržování a evidence pracovní doby zaměstnanců měsíčně
upozornění na řádné čipování příchodů a odchodů, dodržování pracovní doby
- kontrola dodržování náplně práce (provozní úsek) 5 x za rok - bez závad
- kontrola vedení ošetřovatelské dokumentace 1 x za rok
nápravná opatření na úplnost vedení záznamů v dokumentaci klienta
- kontrola uložení léků+ expirační doby 2 x za rok
upozornění na léky s prošlou zárukou- vrátit do lékárny

- kontrola individuálního plánování 1 x za rok
Zjištěny nedostatky ve vedení individuálního plánování - upozornění důslednou evidenci IP,
zejména doplnění revize rizikových situací
- kontrola nápravných opatření individuálního plánování - bez závad
- kontrola pracovních povinností pracovníků v sociálních službách 2 x za rok – bez závad
- kontrola pokojů klientů 2 x za rok
Upozornění na dodržování pracovních náplní a denního harmonogramu

- dodržování plánu povlékání, desinfekce a hygieny na pokojích.
- dodržování harmonogramu práce na sesterně 1 x za rok
Upozornění na znečištěný převazový vozík a nedoplněný převazový materiál, totéž zjištění i u vozíku na přípravu léků.

Kontrolní systém splňuje účinnost nastavených finančních kontrol.

Vnější kontroly:

- Oblastní inspektorát práce pro JMK a Zlínský kraj, Brno – dodržování povinností v ustanovení §3odst.1 zákonač.251/2005Sb., o inspekci práce, povinnosti na úseku pracovního poměru a povinnosti na úseku rovného zacházení 1 x bez závad
- Audit Brno, Ing.Doležal - účetnictví p.o. 1 x bez závad
- Krajská hygienická stanice JMK, územní pracoviště Břeclav 1 x upozornění na dodržování doby skladování nebezpečného odpadu
- Krajský úřad JMK- odbor sociálních věcí - plnění podmínek registrace 1 x bez závad
- VZP ČR pracoviště Břeclav-dodržování oznamovací povinnosti, stanovení vyměřovacích základů a výše pojistného, dodržování splatnosti pojistného, dodržování ostatních povinností plátců pojistného a zasílání kopií záznamů o pracovních úrazech. 1 x bez závad
Individuální projekt Jihomoravského kraje CZ.1.04/3.1.00/A9.00002 s názvem „Podpora plánování rozvoje sociálních služeb v Jihomoravském kraji III.“ – audit kvality
v zařízení - zjištěné drobné nedostatky byly následně odstraněny.

Uvedené kontroly nestanovily žádné odvody ani sankce.

VIII. Informace o výsledku inventarizace majetku a závazků

Dne 1.9.2015 byl vydán ředitelem příspěvkové organizace „Příkaz k provedení inventarizace“

V tomto příkazu byla stanovena ústřední inventarizační komise a jmenování členů dílčí inventarizační komise, dále škodní komise, vyřazovací a likvidační komise.

Členové inventarizační komise provedli řádnou inventarizaci veškerého majetku, závazků, pohledávek, pokladen a všech skladů materiálu, finančního majetku klientů a depozit.

Fyzická a dokladová inventarizace byla provedena v době od 12.11.2015 do 15.1.2015

Na majetkové účty a do evidence majetku byl připsán a zařazen do užívání prořízený majetek v celkové hodnotě 12.365.805,09 Kč (včetně bytových domů CHB Mikulov)

V evidenci pozemků byla provedena vzájemná směna s Obcí Klentnice na základě darovací smlouvy č. AC 028262/14/OM (č.OM 2 127 14) ze dne 16.1.2015.

Vyřazení majetku:

IM 308.476,00 Kč

DDHM 382.664,60 Kč

Řádná inventarizace byla provedena ke dni 31.12.2015

Nebyly zjištěny inventarizační rozdíly.

Přílohy:	Přehled o plnění rozpočtu	(příloha č. 12)
	Přehled o tvorbě a čerpání fondů	(příloha č. 14)
	Výnosy	(příloha č. 15)
	Náklady	(příloha č. 16)
	Přehled pohledávek a závazků	(příloha č. 17)
	Tržby od zdravotních pojišťoven	
	Tabulka vlastní tržby	
	Personalistika	

V Klentnici dne 25.2.2016

Mgr. Zbyněk Tureček
ředitel příspěvkové organizace